



รายงานการประชุม
คณะกรรมการศึกษาธิการจังหวัดอ่างทอง
ครั้งที่ ๓/๒๕๖๖

วันจันทร์ที่ ๑ พฤษภาคม ๒๕๖๖ เวลา ๑๓.๓๐ น.
ณ ห้องประชุมโพธิ์ทอง ชั้น ๒ ศาลากลางจังหวัดอ่างทอง

สำนักงานศึกษาธิการจังหวัดอ่างทอง

สารบัญ

รายงานการประชุมคณะกรรมการศึกษาธิการจังหวัดอ่างทอง
ครั้งที่ ๓/๒๕๖๖

วันจันทร์ที่ ๑ พฤษภาคม ๒๕๖๖ เวลา ๑๓.๓๐ น.
ณ ห้องประชุมโพธิ์ทอง ชั้น ๒ ศาลากลางจังหวัดอ่างทอง

เรื่อง	หน้า
ระเบียบวาระที่ ๑ เรื่องที่ประธานแจ้งที่ประชุมทราบ	๒
ระเบียบวาระที่ ๒ เรื่องรับรองรายงานการประชุม	๒
ระเบียบวาระที่ ๓ เรื่องสืบเนื่องจากการประชุมครั้งที่แล้ว	๒
ระเบียบวาระที่ ๔ เรื่องเสนอเพื่อทราบ	
๔.๑ รายงานผลการดำเนินงานตามแผนพัฒนาการศึกษาจังหวัดอ่างทอง ไตรมาส ๒ (มกราคม-มีนาคม ๒๕๖๖) ประจำปีงบประมาณ พ.ศ.๒๕๖๖	๒
๔.๒ ข้อมูลสารสนเทศทางการศึกษา ของสถานศึกษาในจังหวัดอ่างทอง	๔
ระเบียบวาระที่ ๕ เรื่องเสนอเพื่อพิจารณา	
๕.๑ การขออนุญาตจัดการศึกษาขั้นพื้นฐานโดยครอบครัว	๑๗
๕.๒ การเลิกสถานศึกษาขั้นพื้นฐาน	๒๒
สำนักงานเขตพื้นที่การศึกษาประถมศึกษาอ่างทอง	
ระเบียบวาระที่ ๖ เรื่องอื่น ๆ	๒๕

รายงานการประชุมคณะกรรมการศึกษาธิการจังหวัดอ่างทอง
ครั้งที่ ๓/๒๕๖๖

วันจันทร์ที่ ๑ พฤษภาคม ๒๕๖๖ เวลา ๑๓.๓๐ น.
ณ ห้องประชุมโพธิ์ทอง ชั้น ๒ ศาลากลางจังหวัดอ่างทอง

ผู้มาประชุม

๑. นายศักดิ์ดา บรรดาศักดิ์	รองผู้ว่าราชการจังหวัดอ่างทอง	ประธานกรรมการ
๒. นายศัจจร วัฒนมังคล	ศึกษาธิการภาค ๑	รองประธานกรรมการ
๓. นายอำเภอไพ ช่างขันมะลี	รองผู้อำนวยการ สำนักงาน กศน. ผู้แทนสำนักงานส่งเสริมการศึกษานอกระบบ และการศึกษาตามอัธยาศัย	กรรมการ
๔. นางสาวรัชดา ทองสุข	ผู้แทนสำนักงานคณะกรรมการการศึกษาขั้นพื้นฐาน	กรรมการ
๕. นางนวลเนตร กวยาวงศ์	ผู้แทนสำนักงานคณะกรรมการ ส่งเสริมการศึกษาเอกชน	กรรมการ
๖. นายนพปฎล บุญพงษ์	ผู้ทรงคุณวุฒิ	กรรมการ
๗. นายนิรันดเทพ เคหา	ผู้ทรงคุณวุฒิ	กรรมการ
๘. นายสมปอง คงอ่อน	ผู้ทรงคุณวุฒิ	กรรมการ
๙. นายวุฒิชัย ธรรมยา	ศึกษาธิการจังหวัดอ่างทอง	กรรมการและเลขานุการ
๑๐. นางสาววารุณี พวงสุวรรณ	ผู้อำนวยการกลุ่มผู้อำนวยการ	ผู้ช่วยเลขานุการ
๑๑. นายรุ่ง กัปโต	นิติกรชำนาญการพิเศษ ปฏิบัติหน้าที่ ผู้อำนวยการกลุ่มบริหารงานบุคคล	ผู้ช่วยเลขานุการ

ผู้ไม่มาประชุม

๑. นายสมนึก พุ่มขุน	ผู้อำนวยการสำนักงานอาชีวศึกษาจังหวัดอ่างทอง ผู้แทนสำนักงานคณะกรรมการการอาชีวศึกษา	ลาประชุม
๒. รศ.ดร.ทรงวิทย์ เจริญกิจธนลาภ	ผู้แทนสำนักงานปลัดกระทรวงการอุดมศึกษาวิทยาศาสตร์ วิจัยและนวัตกรรม	ลาประชุม
๓. นายพีระพล พูลทวี	ผู้แทนสำนักงาน ก.ค.ศ.	ลาประชุม
๔. นายสมหมาย เก่งการ	ผู้แทนองค์กรวิชาชีพ	ลาประชุม
๕. นายปัญญา ยิ้มพงษ์	ผู้แทนองค์กรภาคเอกชน	ลาประชุม

ผู้เข้าร่วมประชุม

๑. นายพิทักษ์ สุริยะ	ศึกษานิเทศก์ชำนาญการพิเศษ	ศรจ.อ่างทอง
๒. นางสาวอารีย์ บุญเสริม	ผู้อำนวยการกลุ่มนโยบายและแผน	สพป.อ่างทอง
๓. นางวิภาดา เอื้อพันธุ์พงศ์	นักวิชาการศึกษาปฏิบัติการ	ศรจ.อ่างทอง
๔. นางสาวเพ็ญศรี สว่างเดือน	นักทรัพยากรบุคคลชำนาญการ	ศรจ.อ่างทอง

เริ่มประชุมเวลา ๑๓.๓๐ น.

ประธานกรรมการกล่าวเปิดประชุมและดำเนินการประชุมตามระเบียบวาระดังนี้

ระเบียบวาระที่ ๑ เรื่องที่ประธานแจ้งที่ประชุมทราบ

นายรังสรรค์ ตันเจริญ ผู้ว่าราชการจังหวัดอ่างทอง มอบให้ นายศักดิ์ดา บรรดาศักดิ์ รองผู้ว่าราชการจังหวัดอ่างทอง เป็นประธานกรรมการในการประชุมครั้งนี้

เลขานุการ กศจ.อ่างทอง ขออนุญาตให้เจ้าหน้าที่ซึ่งเป็นผู้เกี่ยวข้อง เข้าร่วมประชุมดังนี้

๑. นายพิทักษ์ สุริยะ	ศึกษานิเทศก์ชำนาญการพิเศษ	ศรจ.อ่างทอง
๒. นางสาวอารีย์ บุญเสริม	ผู้อำนวยการกลุ่มนโยบายและแผน	สพป.อ่างทอง
๓. นางวิภาดา เอื้อพันธุ์พงศ์	นักวิชาการศึกษาปฏิบัติการ	ศรจ.อ่างทอง
๔. นางสาวเพ็ญศรี สว่างเดือน	นักทรัพยากรบุคคลชำนาญการ	ศรจ.อ่างทอง

มติที่ประชุม รับทราบ

ระเบียบวาระที่ ๒ เรื่องรับรองรายงานการประชุม

ด้วยฝ่ายเลขานุการคณะกรรมการศึกษาธิการจังหวัดอ่างทอง ได้จัดทำรายงานการประชุมครั้งที่ ๒/๒๕๖๖ วันศุกร์ที่ ๒๔ มีนาคม ๒๕๖๖ เสร็จเรียบร้อยแล้ว จึงนำเสนอที่ประชุมเพื่อตรวจสอบความถูกต้องหากมีข้อแก้ไขหรือเพิ่มเติมประการใดโปรดแจ้งในที่ประชุมเพื่อบันทึกแก้ไขเพิ่มเติมต่อไป

มติที่ประชุม รับรองรายงานการประชุมครั้งที่ ๒/๒๕๖๖ เมื่อวันศุกร์ที่ ๒๔ มีนาคม ๒๕๖๖

ระเบียบวาระที่ ๓ เรื่องสืบเนื่องจากการประชุมครั้งที่แล้ว

ไม่มี

ระเบียบวาระที่ ๔ เรื่องเสนอเพื่อทราบ

๔.๑ รายงานผลการดำเนินงานตามแผนพัฒนาการศึกษาจังหวัดอ่างทอง

ไตรมาส ๒ (มกราคม-มีนาคม ๒๕๖๖) ประจำปีงบประมาณ พ.ศ.๒๕๖๖

ด้วย สำนักงานศึกษาธิการจังหวัดอ่างทอง ได้ติดตามผลการดำเนินงานตามแผนพัฒนาการศึกษาจังหวัดอ่างทอง ไตรมาสที่ ๒ (มกราคม-มีนาคม ๒๕๖๖) โดยขอความร่วมมือหน่วยงาน สถานศึกษาที่เกี่ยวข้องในจังหวัดอ่างทอง รายงานความก้าวหน้าตามแผนพัฒนาการศึกษาจังหวัดอ่างทอง ประจำปีงบประมาณ พ.ศ. ๒๕๖๖ ซึ่งกลุ่มนโยบายและแผน สำนักงานศึกษาธิการจังหวัดอ่างทอง ได้วิเคราะห์และรวบรวมโครงการที่เกี่ยวข้องตามประเด็นยุทธศาสตร์ ฯ ดังสรุปรายงานความก้าวหน้าผลการดำเนินงานตามแผนพัฒนาการศึกษาจังหวัดอ่างทอง ไตรมาสที่ ๒ (มกราคม-มีนาคม ๒๕๖๖) ประจำปีงบประมาณ พ.ศ.๒๕๖๖ รายละเอียดดังนี้

สรุปรายงานความก้าวหน้าผลการดำเนินงานตามแผนพัฒนาการศึกษาจังหวัดอ่างทอง ไตรมาส ๒ (เดือนกรกฎาคม - มีนาคม ๒๕๖๖) ประจำปีงบประมาณ พ.ศ. ๒๕๖๖

ที่	ประเด็นยุทธศาสตร์	โครงการหลัก			งบประมาณ	หน่วยงานที่รับผิดชอบ
		ตามแผนพัฒนาฯ	ดำเนินการแล้ว	คงเหลือ		
๑	การยกระดับคุณภาพผู้เรียนให้ทันโลกทันยุค มาตรฐานการศึกษาชาติ	๑๕	๗	๘	๑๙	๘๘๕,๘๔๙ สพป.อท./สพม.สท.อท./ โรงเรียนเทศบาล ๒ วัดโล่ห์สุทธาวาส/กศน./อบต.จำปาหล่อ/ เทศบาลตำบลสาร้องให้ วิทยาลัยนาฏศิลป์อ่างทอง
๒	การพัฒนาทักษะและสมรรถนะ ของผู้เรียนที่จำเป็นในโลกดิจิทัล	๔	๒	๒	๑๘๓,๘๓๙	สพป.อท./วิทยาลัยการอาชีพโพธิ์ทอง วิทยาลัยเทคนิคอ่างทอง/ วิทยาลัยนาฏศิลป์อ่างทอง/กศน.
๓	การเพิ่มโอกาสให้คนทุกช่วงวัยเข้าถึง บริการการศึกษาอย่างทั่วถึงและเท่าเทียม	๔	๓	๑	๒๔,๗๔๐	สพป.อท./ศูนย์การศึกษาพิเศษ อบต.ย่านซื่อ
๔	การปลูกฝังจิตสำนึกในการอนุรักษ์ สืบสานศิลปวัฒนธรรมไทย	๒	๑	๑	๒๓๓,๕๕๐	สพม.วิชนธรรม/เทศบาลตำบลป่าโมก/ เทศบาลตำบลวิเศษชัยชาญ/วิทยาลัยการอาชีพวิเศษชัยชาญ/ วิทยาลัยนาฏศิลป์อ่างทอง/ศจธ.อ่างทอง/สพป.อท./ โรงเรียนเทศบาล ๒ วัดโล่ห์สุทธาวาส
๕	การพัฒนาสมรรถนะและความก้าวหน้าใน อาชีพของผู้บริหาร ครูและบุคลากรทางการ ศึกษา	๓	๒	๑	๑๓	วิทยาลัยการอาชีพโพธิ์ทอง/สพป.อท./ ศูนย์การศึกษาพิเศษ/สำนักงาน กศน./กศน./ วิทยาลัยนาฏศิลป์อ่างทอง/สพม.สท.อท.
๖	การพัฒนากระบวนการจัดการหน่วยงาน แบบบูรณาการ	๖	๓	๓	๓	วิทยาลัยการอาชีพโพธิ์ทอง /ศจธ.อ่างทอง
รวมทั้งสิ้น		๓๔	๑๘	๑๖	๕๔	๑,๘๙๖,๗๒๐

นายศัจร วัฒนะมงคล : ขอชื่นชมการรายงานความก้าวหน้าผลการดำเนินงานตามแผนพัฒนาการศึกษา จังหวัดอ่างทอง และเมื่อครบปีงบประมาณฝากให้รายงานผลการดำเนินงานที่ทำเสร็จแล้ว และงานอะไรบ้างที่ยังไม่ได้ทำ มีปัญหาอย่างไร เพื่อจังหวัดจะได้รับทราบและแก้ปัญหาต่อไป

ประเด็นที่เสนอ เสนอเพื่อทราบ

มติที่ประชุม รับทราบ

๔.๒ ข้อมูลสารสนเทศทางการศึกษาของสถานศึกษาในจังหวัดอ่างทอง

สำนักงานศึกษาธิการจังหวัดอ่างทอง ได้จัดทำข้อมูลผลการทดสอบทางการศึกษา ระดับชาติ ของสถานศึกษาทุกสังกัดในจังหวัดอ่างทอง รายละเอียดดังนี้

๑) การประเมินความสามารถด้านการอ่านของผู้เรียน (Reading Test : RT) ชั้นประถมศึกษาปีที่ ๑

ตารางที่ ๑ เปรียบเทียบผลการประเมินความสามารถด้านการอ่านของผู้เรียน (Reading Test : RT) ชั้นประถมศึกษาปีที่ ๑ ปีการศึกษา ๒๕๖๓ - ๒๕๖๕ รวม ๒ ด้าน (ด้านการอ่านออกเสียง และการอ่านรู้เรื่อง) จำแนกตามระดับและสังกัด

ปีการศึกษา/ระดับ	ปีการศึกษา ๒๕๖๓	ปีการศึกษา ๒๕๖๔	ปีการศึกษา ๒๕๖๕
ประเทศ	๗๓.๐๒	๗๑.๓๘	๗๗.๒๘
จังหวัดอ่างทอง	๗๙.๑๖	๖๙.๙๔	๗๘.๘๕
สพป.อ่างทอง	๘๐.๔๑	๗๐.๓๒	๗๗.๕๓
สข.อ่างทอง	๗๑.๖๔	๖๖.๙๒	๘๗.๔๔
อปท.อ่างทอง	๗๗.๖๕	ไม่ประสงค์เข้ารับการประเมิน	๘๒.๘๕

จากตารางที่ ๑ พบว่า ผลการประเมินความสามารถด้านการอ่านปีการศึกษา ๒๕๖๔ คะแนนเฉลี่ยลดลงทั้งด้านการอ่านออกเสียง และการอ่านรู้เรื่องทุกระดับทุกสังกัด และปีการศึกษา ๒๕๖๕ เพิ่มขึ้นทุกระดับ ทุกสังกัด

๒) การประเมินคุณภาพผู้เรียน (National Test: NT) ชั้นประถมศึกษาปีที่ ๓

ตารางที่ ๒ แสดงคะแนนการประเมินคุณภาพผู้เรียน (NT) ชั้นประถมศึกษาปีที่ ๓ ปีการศึกษา ๒๕๖๓ และปีการศึกษา ๒๕๖๔ รวม ๒ ด้าน (ความสามารถทางคณิตศาสตร์และความสามารถด้านภาษาไทย) จำแนกตามระดับและสังกัด (ปีการศึกษา ๒๕๖๕ ประกาศผล วันที่ ๕ พฤษภาคม ๒๕๖๕)

ปีการศึกษา / ระดับ	ปีการศึกษา ๒๕๖๓	ปีการศึกษา ๒๕๖๔	เพิ่ม/ลด
ประเทศ	๔๓.๙๗	๕๒.๘๐	๘.๘๓
จังหวัดอ่างทอง	๔๔.๐๘	๕๔.๐๘	๑๐
สพป.อ่างทอง	๔๔.๗๗	๕๖.๐๓	๑๑.๒๖
สข.อ่างทอง	๔๐.๑๑	๓๙.๔๒	-๐.๖๙

จากตารางที่ ๒ พบว่า ผลการประเมินคุณภาพผู้เรียน (NT) ชั้นประถมศึกษาปีที่ ๓ ปีการศึกษา ๒๕๖๔ สูงกว่าปีการศึกษา ๒๕๖๓ ทั้งระดับประเทศและระดับจังหวัดเมื่อเปรียบเทียบกับรายสังกัด พบว่าคะแนนเฉลี่ยสังกัด สพป.อ่างทอง สูงกว่า สข. ทั้ง ๒ ปี โดย สังกัด สพป.อ่างทอง มีผลการประเมิน ปีการศึกษา ๒๕๖๔ เพิ่มขึ้น และคะแนนสูงกว่าระดับประเทศ และระดับจังหวัด ส่วน สข.อ่างทอง มีคะแนน ปีการศึกษา ๒๕๖๔ ลดลงและต่ำกว่าระดับประเทศ

๓) การทดสอบทางการศึกษาระดับชาติด้านอาชีวศึกษา (Vocational National Educational Test: V-NET) ระดับการศึกษาวิชาชีพ (ปวช.๓) ปีการศึกษา ๒๕๖๓-๒๕๖๔ ค่าสถิติพื้นฐานภาพรวม จังหวัดอ่างทอง

ตารางที่ ๓ ร้อยละของผลการทดสอบทางการศึกษาระดับชาติด้านอาชีวศึกษา (V-Net) ระดับการศึกษาวิชาชีพ (ปวช.๓) ปีการศึกษา ๒๕๖๓-๒๕๖๔ ค่าสถิติพื้นฐานภาพรวม จังหวัดอ่างทอง แยกรายวิทยาลัย

ปีการศึกษา	คะแนนเฉลี่ย					วิทยาลัยเทคนิคอ่างทอง	วิทยาลัยการอาชีพโพธิ์ทอง	วิทยาลัยการอาชีพพิเศษชัยชาญ	วิทยาลัยนาฏศิลป์อ่างทอง
	ระดับประเทศ	ระดับภาคกลาง	ระดับ ศรภ.๑	ระดับจังหวัด	วิทยาลัยเทคนิค				
๒๕๖๓	๓๘.๗๓	๓๙.๗๕	๓๘.๘๓	๔๐.๐๐	๔๐	*	*		
๒๕๖๔	๔๑.๙๐	๔๑.๙๕	๔๑.๗๖	๔๓.๑๔	๔๒.๓๙	*	*	๔๖.๖๕	
๒๕๖๕	๔๑.๐๒	๔๐.๖๗	๔๐.๓๘	๔๒.๒๔	๔๑.๗๙	*	*	๔๒.๓๗	

หมายเหตุ ๑. วิทยาลัยนาฏศิลป์อ่างทอง เปลี่ยนหลักสูตรมัธยมศึกษาตอนปลาย เป็นประกาศนียบัตรวิชาชีพ เมื่อปีการศึกษา ๒๕๖๒

๒. ไม่ประสงค์เข้ารับการทดสอบ

จากตารางที่ ๓ พบว่า ปีการศึกษา ๒๕๖๓ วิทยาลัยเทคนิคอ่างทอง มีคะแนนเฉลี่ย สูงกว่าทั้งระดับประเทศ ระดับภาคกลางและระดับ ศรภ.๑ ปีการศึกษา ๒๕๖๔ วิทยาลัยเทคนิคอ่างทอง มีคะแนนเฉลี่ยสูงกว่าระดับประเทศ ระดับภาคกลางและระดับ ศรภ.๑ ส่วนวิทยาลัยนาฏศิลป์อ่างทอง สูงกว่า ทั้งระดับประเทศ ระดับภาคกลาง ระดับ ศรภ.๑ และระดับจังหวัด และปีการศึกษา ๒๕๖๕ วิทยาลัยเทคนิค อ่างทอง มีคะแนนเฉลี่ย สูงกว่า ทั้งระดับประเทศ ระดับภาคกลางและระดับ ศรภ.๑ ส่วนวิทยาลัยนาฏศิลป์ อ่างทอง สูงกว่าทั้งระดับประเทศ ระดับภาคกลาง ระดับ ศรภ.๑ และระดับจังหวัด

๔) ผลการทดสอบทางการศึกษาระดับชาติ ด้านการศึกษานอกระบบโรงเรียน (Non-Formal National Education Test) ปีการศึกษา ๒๕๖๕

ตารางที่ ๔ แสดงร้อยละของผลการทดสอบทางการศึกษาระดับชาติ ด้านการศึกษานอกระบบโรงเรียน (N-NET) ปีการศึกษา ๒๕๖๕

ระดับ	สาระ	คะแนนเฉลี่ย					
		ประเทศ		ระดับ ศรภ.๑		จังหวัดอ่างทอง	
		ครั้งที่ ๑	ครั้งที่ ๒	ครั้งที่ ๑	ครั้งที่ ๒	ครั้งที่ ๑	ครั้งที่ ๒
ประถมศึกษา	สาระการประกอบอาชีพ	๔๘.๖๑	๔๖.๕๘	๔๘.๙๙	๔๙.๒๓	๕๓.๔๖	๕๗.๕๐
	สาระการพัฒนาสังคม	๔๒.๒๔	๔๔.๐๐	๓๙.๔๑	๔๖.๗๗	๓๙.๗๔	๖๐.๓๓
	สาระความรู้พื้นฐาน	๔๔.๓๕	๔๘.๗๓	๔๓.๒๗	๕๔.๕๘	๔๗.๓๖	๖๔.๘๖
	สาระทักษะการดำเนินชีวิต	๔๖.๑๕	๔๘.๔๗	๔๘.๖๓	๕๑.๓๔	๕๖.๔๑	๖๗.๖๗
	สาระทักษะการเรียนรู้	๔๑.๒๘	๔๗.๓๖	๔๒.๗๐	๕๑.๖๒	๔๘.๙๗	๕๔.๓๓
มัธยมศึกษา ตอนต้น	สาระการประกอบอาชีพ	๓๘.๑๕	๔๓.๙๓	๓๖.๘๒	๔๔.๗๐	๔๔.๐๖	๔๙.๑๕
	สาระการพัฒนาสังคม	๔๐.๗๔	๓๕.๖๔	๓๘.๗๙	๓๕.๖๓	๔๔.๓๐	๔๐.๙๒
	สาระความรู้พื้นฐาน	๓๘.๕๔	๓๕.๗๗	๓๖.๐๒	๓๖.๒๐	๔๓.๗๘	๔๕.๘๑
	สาระทักษะการดำเนินชีวิต	๔๐.๐๙	๔๖.๗๕	๓๘.๔๒	๔๘.๐๒	๔๐.๙๐	๕๓.๗๔
	สาระทักษะการเรียนรู้	๓๓.๗๙	๓๗.๙๑	๓๒.๕๙	๓๘.๘๘	๓๓.๖๘	๔๐.๙๕
มัธยมศึกษา ตอนปลาย	สาระการประกอบอาชีพ	๓๕.๐๑	๓๙.๓๖	๓๔.๒๑	๔๐.๙๕	๓๙.๔๐	๔๒.๑๔
	สาระการพัฒนาสังคม	๔๑.๘๖	๒๘.๙๖	๓๙.๙๗	๒๗.๒๙	๔๘.๔๗	๓๐.๙๕
	สาระความรู้พื้นฐาน	๓๒.๔๙	๓๔.๖๗	๓๐.๕๘	๓๔.๕๓	๓๕.๓๓	๔๒.๔๒
	สาระทักษะการดำเนินชีวิต	๔๔.๓๓	๔๐.๐๘	๔๒.๙๓	๔๑.๐๒	๔๗.๒๘	๔๓.๘๒
	สาระทักษะการเรียนรู้	๓๐.๗๗	๒๘.๐๙	๓๐.๕๘	๒๗.๘๒	๓๐.๙๘	๒๙.๕๖

จากตารางที่ ๔ พบว่า คะแนนเฉลี่ยผลการทดสอบ (N-NET) ทั้งระดับประถมศึกษา ระดับมัธยมศึกษาตอนต้นและมัธยมศึกษาตอนปลาย มีคะแนนเฉลี่ยสูงกว่าระดับชาติและระดับ ศรภ.๑ ทั้งหมด

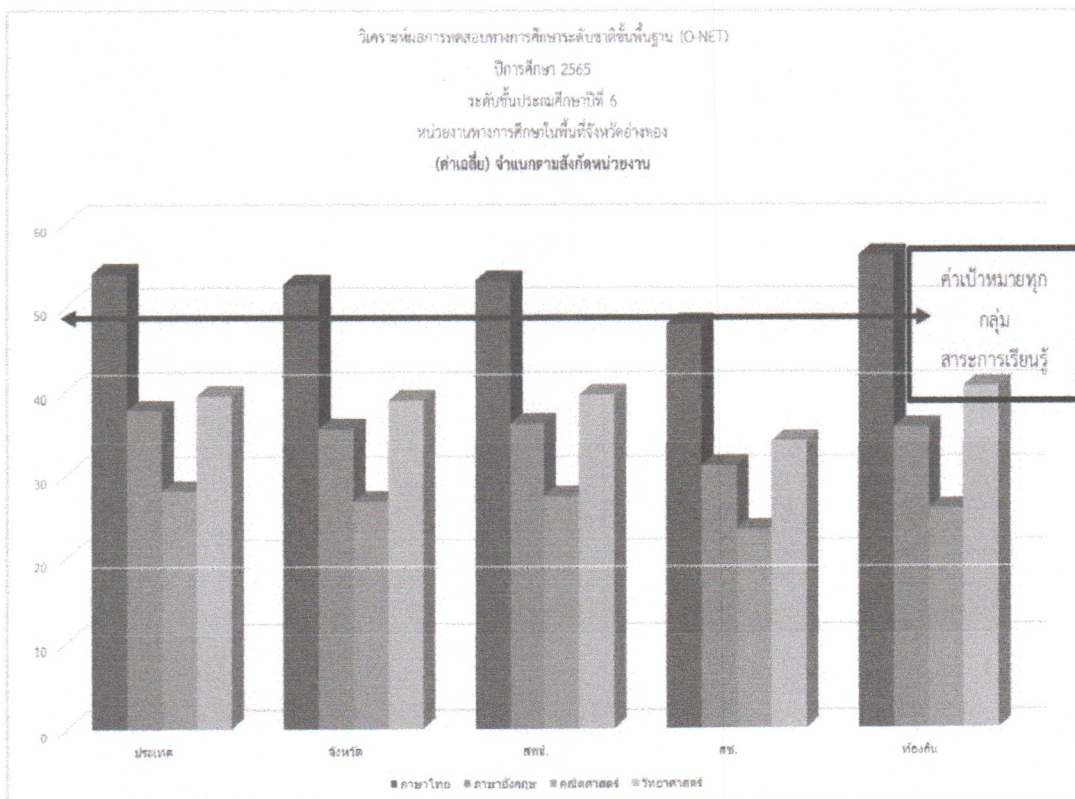
๕) ผลการทดสอบทางการศึกษาระดับชาติขั้นพื้นฐาน (Ordinary National Educational Test: O-NET) ระดับชั้น ป.๖/ม.๓/ม.๖

สำนักงานศึกษาธิการจังหวัดอ่างทอง ได้จัดทำรายงานผลการทดสอบทางการศึกษาระดับชาติขั้นพื้นฐาน (O-NET) ปีการศึกษา ๒๕๖๕ ระดับชั้นประถมศึกษาปีที่ ๖ ชั้นมัธยมศึกษาปีที่ ๓ และชั้นมัธยมศึกษาปีที่ ๖ ของสถานศึกษาในสังกัดสำนักงานคณะกรรมการการศึกษาขั้นพื้นฐาน รายละเอียดดังนี้

รายงานผลการประเมินคุณภาพการจัดการศึกษาขั้นพื้นฐาน
ผลการทดสอบทางการศึกษาขั้นพื้นฐาน (O-NET)
ปีการศึกษา 2565
ระดับชั้นประถมศึกษาปีที่ 6
สำนักงานศึกษาธิการจังหวัดอ่างทอง

ตารางที่ 1 รายงานผลการทดสอบทางการศึกษาระดับชาติด้านพื้นฐาน (O-NET) ปีการศึกษา 2565
ระดับชั้นประถมศึกษาปีที่ 6
สำนักงานศึกษาธิการจังหวัดอ่างทอง
(ค่าเฉลี่ย) จำแนกตามสังกัดหน่วยงาน

กลุ่มสาระการเรียนรู้	ประเทศ	จังหวัด	สพ.	สพ.-ประเทศ	สพ.-จังหวัด	ศษ.	ศษ.-ประเทศ	ศษ.-จังหวัด	ท้องถิ่น	ท้องถิ่น - ประเทศ	ท้องถิ่น - จังหวัด
ภาษาไทย	53.89	52.55	53.01	-0.88	0.46	47.84	-6.05	-4.71	56.02	2.13	3.47
ภาษาอังกฤษ	37.62	35.39	36.05	-1.57	0.66	31.07	-6.55	-4.32	35.56	-2.06	0.17
คณิตศาสตร์	28.06	26.83	27.45	-0.61	0.62	23.35	-4.71	-3.48	25.91	-2.15	-0.92
วิทยาศาสตร์	39.34	38.81	39.44	0.1	0.63	33.94	-5.4	-4.87	40.44	1.1	1.63



ตารางที่ 18 สรุปผลการทดสอบทางการศึกษาระดับชาติด้านพื้นฐาน (O-NET) ปีการศึกษา 2565

ค่าเฉลี่ย / นักเรียนที่ผ่าน 50 คะแนนขึ้นไป

ระดับชั้นประถมศึกษาปีที่ 6 ทุกสังกัด

สำนักงานศึกษาธิการจังหวัดอ่างทอง

จำแนกตามกลุ่มสาระการเรียนรู้

ที่	ชื่อโรงเรียน	สังกัด	N	ไทย	ได้ 50% ขึ้นไป	อังกฤษ	ได้ 50% ขึ้นไป	คณิต	ได้ 50% ขึ้นไป	วิทยาศาสตร์	ได้ 50% ขึ้นไป
1	บ้านพะไว	สพฐ.	17	50.47	8	28.86	0	21.79	0	34.56	3
2	วัดบ้านแพน	สพฐ.	6	51.13	2	37.5	1	23.94	2	47.5	2
3	วัดเจ้าบุญเกิด	สพฐ.	5	35.5	0	24.38	0	20.93	0	23.5	0
4	วัดชัยสิทธิาราม	สพฐ.	10	51	5	32.19	1	26.78	0	36.5	3
5	วัดไชโย	สพฐ.	20	54.49	12	44.38	7	36.9	4	39.88	5
6	วัดโทษณ์นิโครธาราม	สพฐ.	5	52.1	3	28.75	0	26	0	28	0
7	วัดนางแลว	สพฐ.	10	66.6	9	40.31	3	27.43	1	45.75	5
8	วัดบ้านป่า	สพฐ.	9	56.36	8	30.9	0	20.94	0	42.22	0
9	วัดโบสถ์ไชโย	สพฐ.	1	68.75	1	50	1	26.63	0	47.5	0
10	วัดมหันต	สพฐ.	9	48.22	3	30.9	0	12.28	0	25.83	0
11	วัดมะขาม	สพฐ.	26	56.48	16	38.1	2	36.84	8	45	9
12	วัดยี่อ้ง	สพฐ.	7	49.57	3	24.11	0	24.23	0	31.43	0
13	วัดมะมุด	สพฐ.	9	39.92	2	30.56	1	30.82	2	31.67	1
14	วัดวงษ์ภาคน์	สพฐ.	6	59.08	6	29.17	0	19.5	0	31.25	0
15	อนุบาลวัดสระเกษ (หลวงปู่สีอุปถัมภ์)	สพฐ.	11	44.89	5	26.99	0	25.41	0	33.64	0
16	ชุมชนเทศบาลตำบลป่าโมกข์อ้อมสีวิชัยวิทยา	อปท.	32	50.9	15	34.86	4	24.84	1	34.92	4
17	เทศบาลวัดแจ้ง(ราชปริยัติบำรุง)	อปท.	9	55.33	5	25.35	0	26.79	1	37.22	2
18	เทศบาลวัดนิโครธาราม(บุญศรีอุปถัมภ์)	อปท.	2	50.88	1	31.25	0	16.25	0	42.5	1
19	เทศบาลวัดอัมพวัน	อปท.	9	49.89	5	27.08	0	19.5	0	40.56	1
20	ไทยรัฐวิทยา 6	สพฐ.	6	45.75	2	23.96	0	26.21	0	36.67	1
21	วรวิทย์วิทยาประสุทน์	สช.	32	38.01	8	28.22	0	21.16	1	25.31	0
22	วัดถนน	สพฐ.	15	41.72	5	23.96	0	20.41	0	32.33	0
23	วัดปราสาท	สพฐ.	24	58.39	18	32.03	2	26.1	2	37.29	3
24	วัดพายทอง	สพฐ.	11	48.98	5	30.97	2	34.56	3	39.32	2
25	วัดพิงการณโสกถน	สพฐ.	4	50.56	2	22.66	0	13.31	0	29.38	0
26	วัดลาดเค้	สพฐ.	8	48.88	4	33.2	1	28.59	2	37.19	1
27	วัดศรีมหาโพธิ์	สพฐ.	6	29.88	0	20.31	0	8.67	0	33.75	0
28	วัดสระแก้ว (รุ่งโรจน์อนุอุปถัมภ์)	สช.	96	42.39	29	27.31	2	18.68	0	29.92	6
29	วัดอกราช	สพฐ.	2	58.63	1	34.38	0	29.25	0	33.75	0
30	อนุบาลป่าโมก (วัดโบสถ์สายทอง)	สพฐ.	11	54.11	6	28.41	0	27.94	0	36.36	2
31	วัดข่อย	สพฐ.	2	55.75	1	42.19	0	32.5	1	65	2
32	วัดคำหยาด	สพฐ.	9	47.22	5	33.68	1	24.04	0	35	1
33	วัดโสกพุทรา	สพฐ.	6	54.83	4	36.46	1	27.19	1	36.67	1
34	วัดจันทราย	สพฐ.	9	51.22	5	34.38	1	19.57	0	52.22	5
35	วัดจันทร์วาราม	สพฐ.	4	47.63	2	32.03	0	18.19	0	35	1
36	วัดไตรรัตนาราม	สพฐ.	1	49.25	0	18.75	0	32.5	0	15	0
37	วัดทองกลาง	สพฐ.	8	58.66	6	48.05	3	27.78	1	37.19	2
38	วัดท่าโขลง	สพฐ.	6	41.71	1	25	0	27.08	0	32.92	1
39	วัดทางพระ	สพฐ.	9	52.17	3	26.74	0	30.47	0	36.39	1
40	วัดท่าตลาด	สพฐ.	9	53.42	5	29.17	0	31.4	2	48.06	6



ที่	ชื่อโรงเรียน	สังกัด	N	× ไทย	รายได้ 50% ขึ้นไป	× อังกฤษ	รายได้ 50% ขึ้นไป	× คณิต	รายได้ 50% ขึ้นไป	× วิทยาศาสตร์	รายได้ 50% ขึ้นไป
41	วัดท่าอิฐ	สพฐ.	11	56	7	26.99	0	23.16	1	37.5	3
42	วัดน้ำอวบ	สพฐ.	7	54.36	4	40.63	2	32.68	1	53.57	5
43	วัดบ้านสร้าง	สพฐ.	4	45.31	2	39.06	1	21.28	0	22.5	0
44	วัดบุญเกิด	สพฐ.	2	49.25	1	32.81	0	26	0	40	0
45	วัดโบสถ์ โพธิ์ทอง	สพฐ.	4	52.81	3	28.13	0	19.5	0	30	1
46	วัดป่ามณี	สพฐ.	15	50.3	9	26.46	0	23.88	1	33.17	4
47	วัดโพธิ์เกษียบ	สพฐ.	11	53.93	7	29.83	0	24.28	0	32.73	2
48	วัดโพธิ์ทอง	สพฐ.	9	44.19	4	28.82	0	18.78	0	33.61	0
49	วัดโพธิ์ราชบุรี	สพฐ.	9	41.94	3	35.42	2	27.51	1	38.33	3
50	วัดโพธิ์เอน	สพฐ.	12	35.58	2	28.39	1	23.29	0	27.5	0
51	วัดม่วงคัน	สพฐ.	17	53.41	11	31.99	1	24.58	0	38.38	2
52	วัดยางซ้าย	สพฐ.	19	53.46	10	31.58	0	15.8	0	38.03	4
53	วัดยางทอง	สพฐ.	7	40.95	1	27.23	1	18.66	0	36.43	1
54	วัดสันทม	สพฐ.	8	57.22	6	25	0	22.02	0	34.38	0
55	วัดศรีบุญชู	สพฐ.	5	50.25	3	26.88	0	11.7	0	29.5	0
56	วัดศีลขันธาราม	สพฐ.	84	51.58	45	33.93	12	24.25	7	40.89	27
57	วัดสนธิธรรม	สพฐ.	7	57.39	6	31.7	0	34.36	0	37.14	1
58	วัดสว่าง	สพฐ.	3	48.58	1	29.17	0	15.17	0	43.33	1
59	วัดสามประทุม	สพฐ.	7	69.57	6	37.5	2	27.95	0	36.07	2
60	วัดสุวรรณราชพงษ์	สพฐ.	11	48.55	6	26.14	0	14.77	0	35.91	0
61	เทศบาล 1 วัดต้นสน	อปท.	13	57.12	10	31.73	1	23.05	0	33.46	0
62	เทศบาล 2 วัดโล่ห์สุทธาวาส	อปท.	19	49.79	10	30.43	0	19.88	0	39.61	3
63	เทศบาล 3 วัดชัยมงคล	อปท.	48	60.95	38	35.35	7	27.19	4	44.79	21
64	เทศบาล 4 ประถมสาธิตเทศบาลเมืองย่าง	อปท.	16	62.41	14	57.81	9	38.02	3	46.56	5
65	บ้านน้ำผึ้ง	สพฐ.	28	54.28	19	25.67	0	18.62	0	29.29	3
66	วัดโคกคูราษฎร์	สพฐ.	11	46.73	6	30.68	0	28.42	0	31.14	3
67	วัดจันทร์นิรมิตร	สพฐ.	7	59.43	6	30.8	0	27.2	1	43.93	3
68	วัดจำปาหล่อ	สพฐ.	6	53.67	4	30.73	1	26.21	1	37.92	0
69	วัดเชิงหวาย	สพฐ.	8	36.03	1	25.78	0	16.33	0	35.31	1
70	วัดศาลเจ้าพ่อ	สพฐ.	18	46.57	6	29.86	1	25.31	0	29.58	2
71	วัดไทรย์	สพฐ.	4	36.88	0	25.78	0	19.5	0	29.38	0
72	วัดบ้านอิฐ	สพฐ.	8	36.31	2	27.73	0	28.52	1	38.13	1
73	วัดโบสถ์ เมือง	สพฐ.	9	52.06	5	25	0	28.38	1	42.78	3
74	วัดปลัดสัตว์	สพฐ.	2	68.88	1	31.25	0	39	0	55	1
75	วัดไผ่ล้อม	สพฐ.	2	68.75	2	29.69	0	32.81	0	50	1
76	วัดโพธิ์วงษ์	สพฐ.	11	34.84	1	22.44	0	23.1	1	27.5	0
77	วัดมหาไทย	สพฐ.	5	55.1	2	35	0	36.78	1	35.5	1
78	วัดราชนิกษ์	สพฐ.	6	55.88	5	41.67	3	31.73	1	40.83	2
79	วัดรุ่งวิสัยวิทยาการ	สพฐ.	11	41.2	3	30.68	0	18.38	1	29.77	0
80	วัดสันทอง	สพฐ.	8	41.47	3	22.27	0	21.13	0	41.25	1



ที่	ชื่อโรงเรียน	สังกัด	N	ไทย	นร.ได้ 50% ขึ้นไป	อังกฤษ	นร.ได้ 50% ขึ้นไป	คณิต	นร.ได้ 50% ขึ้นไป	วิทย์	นร.ได้ 50% ขึ้นไป
81	วัดอรัญญิกาวาส	สพฐ.	6	53.96	4	25	0	22.85	0	32.5	0
82	สนามชัยสิทธิอนุสรณ์	สช.	65	50.48	34	35.87	11	25.51	2	37.12	7
83	อนุบาลเมืองอ่างทอง (วัดทองคั้งตั้งรังสิต)	สพฐ.	26	49.46	13	31.85	1	24.1	1	34.13	1
84	อนุบาลวัดอ่างทอง	สพฐ.	374	60.68	279	48.97	159	35.55	88	48.94	184
85	ชุมชนวัดวิเศษชัยชาญ	สพฐ.	16	47.56	8	31.05	2	19.13	1	36.88	3
86	บ้านไผ่หมู่วัด	สพฐ.	15	50.55	9	32.29	1	27.78	1	38.5	2
87	ราษฎร์นิยมวิทยา	สช.	6	47.54	3	32.29	1	29.35	0	41.67	1
88	วัดขุนทอง	สพฐ.	4	34.66	1	28.91	0	13	0	29.38	0
89	วัดคลองสำโรง	สพฐ.	6	49.46	4	33.33	0	30.44	0	26.67	0
90	วัดต้นทอง	สพฐ.	4	53.69	2	33.59	0	19.5	0	36.88	0
91	วัดตลาดใหม่	สพฐ.	12	55.19	7	30.21	0	23.4	1	31.25	1
92	วัดท่าบรบ	สพฐ.	8	49.38	4	33.59	1	27.63	0	36.56	1
93	วัดน้อย	สพฐ.	6	52.75	3	29.69	0	28.48	1	31.25	0
94	วัดบางช้าง	สพฐ.	14	53.21	6	32.59	1	22.88	1	31.43	0
95	วัดน้ำพุ	สพฐ.	15	47.23	6	36.88	3	24.87	3	36.17	2
96	วัดบางจักกร	สพฐ.	5	42.1	1	26.88	0	20.93	0	39	1
97	วัดแปดแก้ว	สพฐ.	10	58.18	7	33.75	0	26.71	0	42.25	3
98	วัดไผ่วง	สพฐ.	7	41.46	2	29.91	0	26.09	1	42.14	2
99	วัดโพธิ์	สพฐ.	2	60.88	1	26.56	0	59.13	1	52.5	1
100	วัดโพธิ์ศรี	สพฐ.	8	54.28	6	29.69	0	22.91	0	46.25	3
101	วัดมะนาวหวาน	สพฐ.	16	44.25	6	33.98	2	22.02	0	31.09	2
102	วัดยามณี	สพฐ.	9	53.22	4	23.61	1	31.85	1	25.83	0
103	วัดราชสุภณา	สพฐ.	6	46.71	2	27.08	0	17.33	0	21.67	0
104	วัดลานช้าง	สพฐ.	11	49.14	5	31.53	0	25.47	1	35.68	0
105	วัดวันอุทิศ	สพฐ.	13	46.06	7	26.92	0	18.55	0	30.77	0
106	วัดศาลาดิน	สพฐ.	6	49.88	4	31.77	1	33.9	2	33.33	1
107	วัดสิทธิาราม	สพฐ.	11	55.59	8	29.55	1	23.05	1	35.68	1
108	วัดศรีร้อย	สพฐ.	15	46.73	6	27.5	0	22.53	0	41	4
109	วัดหลวง	สพฐ.	1	43.75	0	15.63	0	6.5	0	45	0
110	วัดหลักแก้ว	สพฐ.	18	47.71	7	28.82	1	19.93	1	35.14	2
111	วัดห้วยคันทนหลน	สพฐ.	6	47.54	3	27.08	0	16.35	0	34.17	1
112	วัดห้วยโรง	สพฐ.	22	44.74	7	28.69	1	15.66	0	29.2	2
113	วัดหัวตะพาน	สพฐ.	23	57.64	17	29.48	1	25.21	1	38.7	5
114	วัดใหม่ทางข้าม	สพฐ.	2	64.13	2	29.69	0	36.06	0	36.25	1
115	วัดอบทม	สพฐ.	4	81.56	4	54.69	2	49.84	3	64.38	4
116	สนวิทยา	สช.	49	56.84	37	35.2	10	29.05	4	36.38	8
117	อนุบาลวัดนางโน(ละเหยียดอุปถัมภ์)	สพฐ.	149	60.12	109	49.29	63	37.24	31	45.6	55
118	อมราวินยาภุมิ	สช.	43	53.1	28	29.43	3	24.76	1	40.7	11
119	บ้านหนองถ้ำ	สพฐ.	6	62.21	4	35.42	2	40.4	2	41.25	2
120	วัดท่าชุมชุม	สพฐ.	12	45.06	5	29.69	0	23.94	0	30.83	0

ที่	ชื่อโรงเรียน	สังกัด	N	× ไทย	บรรลุ 50% ขึ้นไป	× อังกฤษ	บรรลุ 50% ขึ้นไป	× คณิต	บรรลุ 50% ขึ้นไป	× วิทยาศาสตร์	บรรลุ 50% ขึ้นไป
121	วัดโบสถ์ สามโก้	สพฐ.	6	64.63	5	32.29	1	32.71	0	42.08	2
122	วัดมงคลธรรมนิมิต	สพฐ.	24	50.24	12	30.21	2	23.64	1	41.98	9
123	วัดหนองกร่าง	สพฐ.	7	40.39	2	32.59	0	13.09	0	30.36	0
124	อนุบาลบ้านลำสนุน	สพฐ.	14	54.79	8	29.02	0	28.54	3	36.25	3
125	ชุมชนวัดวีหวั	สพฐ.	14	47.29	6	27.68	0	26	0	32.86	0
126	บ้านดอนกร่าง	สพฐ.	12	40.56	3	28.65	0	23.29	0	33.96	0
127	บ้านหนองเสือ	สพฐ.	2	43.63	0	18.75	0	6.5	0	25	0
128	ประสิทธิ์วิทยา	สพฐ.	13	46.62	6	28.37	0	14.5	0	30.77	1
129	วัดแก้วระจ่าง	สพฐ.	10	62.7	8	38.13	1	35.41	3	47.75	4
130	วัดจันทร์มี	สพฐ.	11	51.41	7	25.28	1	29.18	1	32.95	1
131	วัดทองเลื่อน	สพฐ.	15	43.77	6	30.83	2	22.18	0	32	1
132	วัดบ้านแก	สพฐ.	12	53.25	7	26.3	0	21.72	1	34.38	0
133	วัดบ้านพราน	สพฐ.	4	63.88	3	41.41	1	26	0	45.63	2
134	วัดบ้านเพชร	สพฐ.	13	65.12	10	45.91	3	33.74	2	48.08	6
135	วัดยาง	สพฐ.	11	56.02	8	40.34	2	25.52	1	41.59	4
136	วัดรัตนาราม	สพฐ.	10	42.63	2	37.5	1	17.68	0	40.5	1
137	วัดรางถนน	สพฐ.	11	37.45	2	31.53	0	19.5	0	33.86	0
138	วัดวังน้ำเย็น	สพฐ.	23	47.39	8	29.35	1	20.12	0	36.09	2
139	วัดสี่บัวทอง	สพฐ.	16	43.88	4	29.49	1	15.44	0	30	0
140	วัดหนองยาง	สพฐ.	5	67.35	5	40.63	2	32.5	1	43	1
141	วัดเนินกลา	สพฐ.	12	45.96	3	32.03	0	17.93	0	31.67	1
142	วัดหัวสะพาน	สพฐ.	12	48.67	5	27.08	0	23.45	1	35.42	2
143	อนุบาลแสวงหา	สพฐ.	39	43.63	12	26.68	1	19.83	1	28.85	1

ตารางที่ 19 รายชื่อนักเรียนระดับชั้นประถมศึกษาปีที่ 6 ที่สอบ O-NET ปีการศึกษา 2565
ได้คะแนนเต็ม 100 คะแนน
สังกัดสำนักงานเขตพื้นที่การศึกษาประถมศึกษาอ่างทอง

กลุ่มสาระการเรียนรู้คณิตศาสตร์		
ที่	ชื่อ - สกุล	โรงเรียน
1	เด็กชายสวิตต์ เลิศเจริญศิลป์	อนุบาลวัดอ่างทอง

กลุ่มสาระการเรียนรู้ภาษาอังกฤษ		
ที่	ชื่อ - สกุล	โรงเรียน
1	เด็กชายทัตเทพ ชัยโชติ	อนุบาลวัดอ่างทอง
2	เด็กหญิงกุลณสร กันอุปัทว์	อนุบาลวัดอ่างทอง
3	เด็กชายธนวิษณุ ภักสอนิสิทธิ์	อนุบาลวัดอ่างทอง
4	เด็กชายศุภณัฐ บุญสาร	อนุบาลวัดอ่างทอง
5	เด็กหญิงพริมพิชญ์ สิทธิ	อนุบาลวัดอ่างทอง
6	เด็กชายภาวัต ตั้งเกียรติตระกูล	อนุบาลวัดอ่างทอง
7	เด็กชายปุณณพัฒน์ ยืนต้น	อนุบาลวัดอ่างทอง

รายงานผลการประเมินคุณภาพการจัดการศึกษา
ผลการทดสอบทางการศึกษาระดับชาติด้านพื้นฐาน (O-NET)

ปีการศึกษา 2565

ระดับชั้นมัธยมศึกษาปีที่ 3

สำนักงานศึกษาธิการจังหวัดอ่างทอง

ตารางที่ 1 รายงานผลการทดสอบทางการศึกษาระดับชาติด้านพื้นฐาน (O-NET) ปีการศึกษา 2565

ระดับชั้นมัธยมศึกษาปีที่ 3

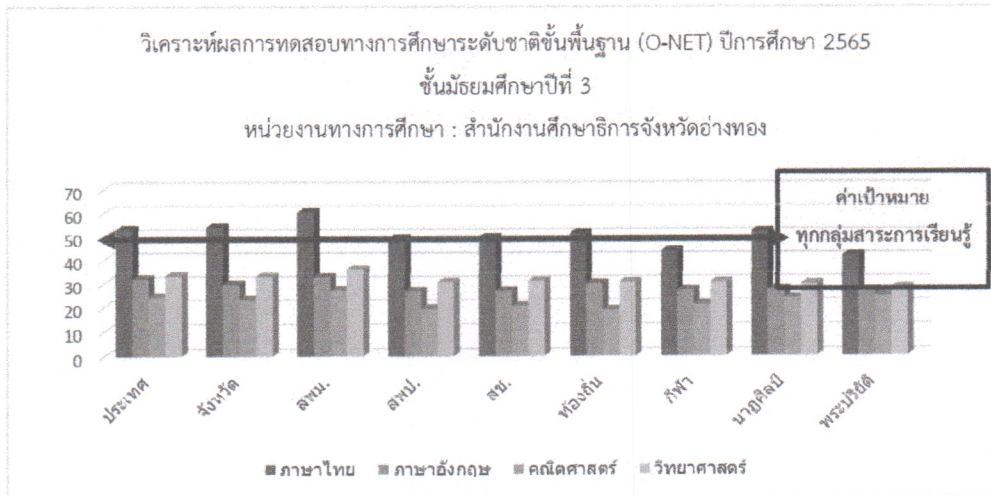
สำนักงานศึกษาธิการจังหวัดอ่างทอง

จำแนกตามสังกัดหน่วยงาน

กลุ่มสาระการเรียนรู้	ประเทศ	จังหวัด	สพม.	สพม.-ประเทศ	สพม.-จังหวัด	สพป.	สพป.-ประเทศ	สพป.-จังหวัด	สช.	สช.-ประเทศ	สช.-จังหวัด	ท้องถิ่น	ท้องถิ่น - ประเทศ	ท้องถิ่น - จังหวัด
ภาษาไทย	52.95	53.99	60.29	7.34	6.3	49.06	-3.89	-4.93	49.68	-3.27	-4.31	51.23	-1.72	-2.76
ภาษาอังกฤษ	32.05	29.62	32.81	0.76	3.19	26.8	-5.25	-2.82	26.9	-5.15	-2.72	29.89	-2.16	0.27
คณิตศาสตร์	24.39	23.34	27.13	2.74	3.79	19.59	-4.8	-3.75	20.58	-3.81	-2.76	18.85	-5.54	-4.49
วิทยาศาสตร์	33.32	33.13	36.03	2.71	2.9	30.64	-2.68	-2.49	31.03	-2.29	-2.1	30.54	-2.78	-2.59

กลุ่มสาระการเรียนรู้	ประเทศ	จังหวัด	กีฬา	กีฬา-ประเทศ	กีฬา-จังหวัด	นาฏศิลป์	นาฏศิลป์-ประเทศ	นาฏศิลป์-จังหวัด	พระปริยัติ	พระปริยัติ-ประเทศ	พระปริยัติ-จังหวัด
ภาษาไทย	52.95	53.99	43.8	-9.15	-10.19	52.1	-0.85	-1.89	41.73	-11.22	-12.26
ภาษาอังกฤษ	32.05	29.62	26.97	-5.08	-2.65	27.23	-4.82	-2.39	26.79	-5.26	-2.83
คณิตศาสตร์	24.39	23.34	21.01	-3.38	-2.33	23.75	-0.64	0.41	24.61	0.22	1.27
วิทยาศาสตร์	33.32	33.13	30.49	-2.83	-2.64	29.59	-3.73	-3.54	27.89	-5.43	-5.24

รายงานผลการทดสอบทางการศึกษาระดับชาติด้านพื้นฐาน (O-NET) ปีการศึกษา 2565										
ชั้นมัธยมศึกษาปีที่ 3 จำแนกตามสังกัด										
สำนักงานศึกษาธิการจังหวัดอ่างทอง										
กลุ่มสาระการเรียนรู้	ประเทศ	จังหวัด	สพม.	สพป.	สช.	ท้องถิ่น	กีฬา	นาฏศิลป์	พระปริยัติ	
ภาษาไทย	52.95	53.99	60.29	49.06	49.68	51.23	43.8	52.1	41.73	
ภาษาอังกฤษ	32.05	29.62	32.81	26.8	26.9	29.89	26.97	27.23	26.79	
คณิตศาสตร์	24.39	23.34	27.13	19.59	20.58	18.85	21.01	23.75	24.61	
วิทยาศาสตร์	33.32	33.13	36.03	30.64	31.03	30.54	30.49	29.59	27.89	



ตารางที่ 34 เปรียบเทียบผลการทดสอบทางการศึกษาระดับชาตินิยมขั้นพื้นฐาน (O-NET) ปีการศึกษา 2565

ระดับชั้นมัธยมศึกษาปีที่ 3 ทุกสังกัด

สำนักงานศึกษาธิการจังหวัดอ่างทอง

จำแนกตามกลุ่มสาระการเรียนรู้

ที่	ชื่อโรงเรียน	สังกัด	N	\bar{X} ไทย	นร.ได้ 50% ขึ้นไป	\bar{X} อังกฤษ	นร.ได้ 50% ขึ้นไป	\bar{X} คณิต	นร.ได้ 50% ขึ้นไป	\bar{X} วิทยาศาสตร์	นร.ได้ 50% ขึ้นไป
1	กีฬาจังหวัดอ่างทอง	กีฬา	84	43.8	29	26.97	1	21.01	0	30.49	0
2	ราชภัฏอภัยวิทยา	สพฐ.	16	58.23	11	28.91	0	22.64	0	36.05	3
3	วัดชัยสิทธาราม	สพฐ.	13	37.39	4	22.6	0	20.46	0	33	0
4	วัดใจโย	สพฐ.	11	55.4	6	27.27	0	20.3	0	29.43	0
5	วัดบ้านป่า	สพฐ.	9	53.72	5	31.94	0	17.42	0	27.78	0
6	วัดมะขาม	สพฐ.	10	54.87	8	29.38	0	17.58	0	31.58	0
7	ป่าโมกข์วิทยาคม	สพฐ.	69	50.13	37	27.39	0	19.93	0	32.05	3
8	วรคดีวิทยาประสุตน์	สข.	46	48.41	24	26.36	0	22.05	0	27.78	0
9	วัดถนน	สพฐ.	8	48.46	4	19.92	0	15.44	0	27.22	0
10	วัดบราสาท	สพฐ.	24	48.21	11	24.61	0	20.98	0	30.8	0
11	วัดพายทอง	สพฐ.	13	48.9	7	30.05	0	17.54	0	28.98	0
12	วัดสระแก้ว (รุ่งโรจน์อนุกุลอุปถัมภ์)	สข.	147	49.83	75	25.98	1	20.22	0	30.2	2
13	กิตติยารามวิทยา	พส.	4	39.52	1	25.78	0	19	0	28.25	0
14	โพธิ์ทอง จินตมณี	สพฐ.	94	57.11	70	28.39	4	22.15	2	31.43	1
15	วัดเกาะปรีดิวิทยา	พส.	3	44.68	1	28.13	0	32.08	0	27.42	0
16	วัดคำหยาด	สพฐ.	2	32.69	0	25	0	26.13	0	28.38	0
17	วัดวีรวราย	สพฐ.	10	38.72	4	29.38	0	21.85	0	23.68	0
18	วัดทางพระ	สพฐ.	7	51.95	5	32.59	1	16.29	0	35.32	1
19	วัดท่าอิฐ	สพฐ.	3	38.9	0	25	0	26.92	0	28.08	0
20	วัดน้ำอับ	สพฐ.	2	59.71	1	21.88	0	21.38	0	39	0
21	วัดโพธิ์เอน	สพฐ.	10	48.17	4	26.25	0	19.48	0	29.58	0
22	วัดม่วงคัน	สพฐ.	22	44.68	10	25.57	0	20.3	0	30.84	1
23	วัดยางซ้าย	สพฐ.	12	48.18	6	21.35	0	19.79	0	33.88	0
24	วัดสามประชุม	สพฐ.	15	48.97	7	30.21	0	18.05	0	30.12	0
25	วัดสุวรรณราชหงษ์	สพฐ.	13	62.35	9	28.85	0	20.02	0	39.5	3
26	เทศบาล 1 วัดต้นสน	อปท.	13	56.76	10	30.53	1	20.19	0	29.69	0
27	เทศบาล 3 วัดชัยมงคล	อปท.	10	44.04	3	29.06	0	17.1	0	31.65	0
28	โยธินบูรณะ อ่างทอง	สพฐ.	9	52.57	4	25	0	22.17	0	32.64	0
29	วัดเชิงหวาย	สพฐ.	9	44.78	2	29.51	0	18.75	0	26.56	0
30	วัดโพธิ์วังษ์	สพฐ.	10	43.95	4	26.56	0	22.33	0	28.23	0
31	วัดรัฐวิบูลย์วิทยาคม	สพฐ.	8	33.32	2	26.56	0	19.59	0	30.06	0
32	วัดลิ้นทอง	สพฐ.	13	45.48	6	25	0	18.27	0	29.9	1
33	วิทยาลัยนาฏศิลป์อ่างทอง	นคอ.	14	52.1	6	27.23	0	23.75	0	29.59	1
34	สตรีอ่างทอง	สพฐ.	89	68.89	81	41.54	28	35.8	17	42.29	23
35	อ่างทองปัทมโรจนวิทยาคม	สพฐ.	260	62.22	215	55.18	39	30.03	25	36.85	25
36	ไผ่วงวิทยา	สพฐ.	12	40.84	5	29.95	0	18.6	0	31.27	1
37	ราษฎร์นิยมวิทยา	สข.	3	64.53	3	25	0	19	0	46.25	1
38	วัดยางมณี	สพฐ.	12	47.55	6	27.6	1	19.9	0	26.71	0
39	วัดวันอุทิศ	สพฐ.	8	39	0	23.83	0	19.59	0	27.41	0
40	วัดหลักแก้ว	สพฐ.	12	44.84	4	28.39	0	20.19	0	30.17	1

ที่	ชื่อโรงเรียน	สังกัด	N	X ไทย	นร.ได้ 50% ขึ้นไป	X อังกฤษ	นร.ได้ 50% ขึ้นไป	X คณิต	นร.ได้ 50% ขึ้นไป	X วิทยาศาสตร์	นร.ได้ 50% ขึ้นไป
41	วัดห้วยคั่นเหนือ	สพฐ.	9	44.26	4	26.39	0	19.53	0	28.08	0
42	วัดห้วยโจง	สพฐ.	10	58.17	7	27.5	0	19.48	1	35.38	1
43	วัดอบทม	สพฐ.	4	69.3	4	38.28	0	21.38	0	32	0
44	วิเศษชัยชาญวิทยาคม	สพฐ.	2	68	2	31.25	0	19	0	37	0
45	วิเศษชัยชาญ (ต้นตอวิทยาคม)	สพฐ.	50	63.89	45	28.25	2	24.12	2	36.75	5
46	สนนวิทยา	สข.	11	39.72	2	25.85	0	16.41	0	29.68	0
47	อมราวินวิทยาคม	สข.	42	52.12	25	31.1	3	21.43	0	36.77	4
48	บ้านหนองเต่า	สพฐ.	9	60.03	8	27.43	0	17.94	0	34.72	0
49	วัดท่าชุมชุม	สพฐ.	2	36.48	0	15.63	0	16.63	0	32.88	0
50	บ้านคอนกว้าง	สพฐ.	8	54.08	6	22.66	0	18.56	0	33.97	0
51	ประสิทธิ์วิทยา	สพฐ.	7	48.34	2	33.04	0	20.36	0	30.75	0
52	วิหควิทย์วิทยา	สพฐ.	9	46.56	3	24.31	0	21.11	0	35.86	1
53	วัดแม่กระจะจ้าง	สพฐ.	10	56.72	8	26.56	0	21.03	0	33.75	0
54	วัดบ้านแก	สพฐ.	3	66.7	3	17.71	0	15.83	0	34	0
55	วัดวังน้ำเย็น	สพฐ.	10	45.95	6	20.63	0	17.1	0	26.25	0
56	วัดสับทอง	สพฐ.	14	48.18	5	26.79	0	17.98	0	28.48	0
57	วัดหนองยาง	สพฐ.	7	60.69	6	29.91	0	23.75	0	32.96	0
58	วัดหัวสะพาน	สพฐ.	6	46.82	3	32.29	0	16.63	0	26.63	0
59	แสงหาวิทยาคม	สพฐ.	19	60.36	16	25.82	0	20.57	0	35.18	1
60	อนุบาลแสวงหา	สพฐ.	22	53.61	14	27.13	0	21.7	0	32.13	1

รายงานผลการประเมินคุณภาพการจัดการศึกษา
ผลการทดสอบทางการศึกษาระดับชาติด้านพื้นฐาน (O-NET)

ปีการศึกษา 2565

ระดับชั้นมัธยมศึกษาปีที่ 6

สำนักงานศึกษาธิการจังหวัดอ่างทอง

ตารางที่ 1 รายงานผลการทดสอบทางการศึกษาระดับชาติด้านพื้นฐาน (O-NET) ปีการศึกษา 2565

ระดับชั้นมัธยมศึกษาปีที่ 6

สำนักงานศึกษาธิการจังหวัดอ่างทอง

จำแนกตามสังกัดหน่วยงาน

กลุ่มสาระการเรียนรู้	ประเทศ	จังหวัด	สพม.	สพม.-ประเทศ	สพม.-จังหวัด	สช.	สช.-ประเทศ	สช.- จังหวัด
ภาษาไทย	44.09	42.82	49.38	5.29	6.56	45.19	1.1	2.37
สังคมฯ	33	32.58	35.27	2.27	2.69	33.18	0.18	0.6
ภาษาอังกฤษ	23.44	21.39	22.73	-0.71	1.34	20.89	-2.55	-0.5
คณิตศาสตร์	21.61	19.11	22.62	1.01	3.51	17.49	-4.12	-1.62
วิทยาศาสตร์	28.08	27.2	29.36	1.28	2.16	26.55	-1.53	-0.65

กลุ่มสาระการเรียนรู้	ประเทศ	จังหวัด	อปท.	อปท. - ประเทศ	อปท. - จังหวัด	กีฬา	กีฬา-ประเทศ	กีฬา-จังหวัด	พล	พล-ประเทศ	พล-จังหวัด
ภาษาไทย	44.09	42.82	35.87	-8.22	-6.95	32.69	-11.4	-10.13	35.47	-8.62	-7.35
สังคมฯ	33	32.58	28.81	-4.19	-3.77	28.88	-4.12	-3.7	35.75	2.75	3.17
ภาษาอังกฤษ	23.44	21.39	19.67	-3.77	-1.72	20.54	-2.9	-0.85	17.86	-5.58	-3.53
คณิตศาสตร์	21.61	19.11	15.41	-6.2	-3.7	16.27	-5.34	-2.84	17.5	-4.11	-1.61
วิทยาศาสตร์	28.08	27.2	26.09	-1.99	-1.11	24.27	-3.81	-2.93	34.07	5.99	6.87

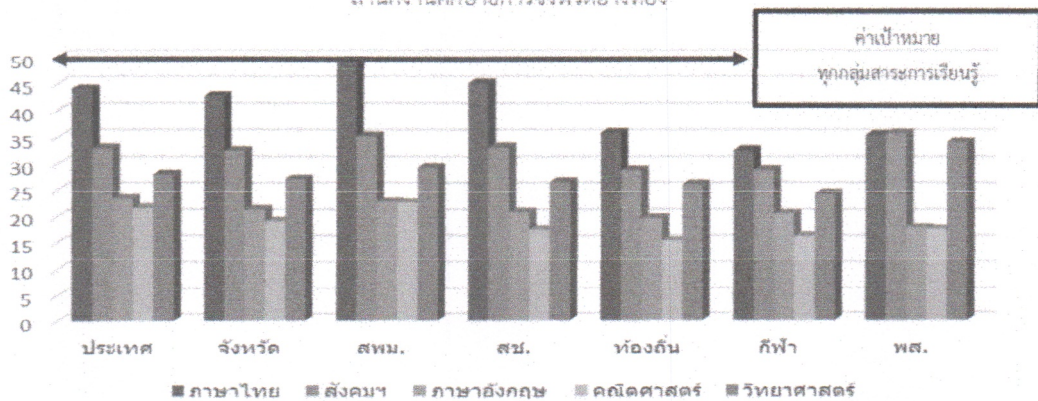
กลุ่มสาระการเรียนรู้	ประเทศ	จังหวัด	สพม.	สช.	ท้องถิ่น	กีฬา	พล
ภาษาไทย	44.09	42.82	49.38	45.19	35.87	32.69	35.47
สังคมฯ	33	32.58	35.27	33.18	28.81	28.88	35.75
ภาษาอังกฤษ	23.44	21.39	22.73	20.89	19.67	20.54	17.86
คณิตศาสตร์	21.61	19.11	22.62	17.49	15.41	16.27	17.5
วิทยาศาสตร์	28.08	27.2	29.36	26.55	26.09	24.27	34.07

รายงานผลการทดสอบทางการศึกษาระดับชาติด้านพื้นฐาน (O-NET) ปีการศึกษา 2565

ระดับชั้นมัธยมศึกษาปีที่ 6

จำแนกตามสังกัด

สำนักงานศึกษาธิการจังหวัดอ่างทอง



ตารางที่ 32 เปรียบเทียบค่าเฉลี่ย / นักเรียนได้ 50 คะแนนขึ้นไป
 ผลการทดสอบทางการศึกษาระดับชาตินิยมขั้นพื้นฐาน (O-NET) ปีการศึกษา 2565
 ระดับชั้นมัธยมศึกษาปีที่ 6 ทุกสังกัด
 สำนักงานศึกษาธิการจังหวัดอ่างทอง
 ตามกลุ่มสาระการเรียนรู้

ที่	ชื่อโรงเรียน	สังกัด	ผู้เข้าสอบ N	\bar{X} ไทย	นร.ได้ 50% ขึ้นไป	ส.กม	นร.ได้ 50% ขึ้นไป	อังกฤฯ	นร.ได้ 50% ขึ้นไป	\bar{X} คณิต	นร.ได้ 50% ขึ้นไป	วิทย์	นร.ได้ 50% ขึ้นไป
1	กีฬารังสิตอ่างทอง	ม.กีฬา	78	32.69	5	28.88	0	20.54	0	16.27	0	24.27	0
2	ราชลัทธิวิทยา	สพฐ.	8	42.15	1	37.06	0	19.83	0	21.56	0	22.28	0
3	ป่าโมกข์วิทยาคม	สพฐ.	13	39.7	2	32.25	0	22.82	0	18.85	0	26.54	0
4	วรคีตวิทยานะสุนันท์	สช.	33	43.94	9	30.89	0	21.42	0	16.78	0	29.16	0
5	วัดสระแก้ว (รุ่งโรจน์รัตนกมลอุโบสถ)	สช.	54	45.95	19	34.57	0	20.56	0	17.92	0	24.95	0
6	กิตติยารามวิทยา	พศ.	3	35.47	0	35.75	0	17.86	0	17.5	0	34.07	0
7	โพธิ์ทอง จันทามณี	สพฐ.	27	50.94	14	35.85	1	20.15	0	19.47	0	31.7	1
8	เทศบาล 3 วัดเขมวงศ	อปท.	55	35.87	7	26.81	0	19.67	0	15.41	0	26.09	1
9	โยธินบูรณะ อ่างทอง	สพฐ.	8	50.08	6	38.47	0	20.11	0	18.13	0	29.53	0
10	สรีระอ่างทอง	สพฐ.	3	61.3	2	39.33	1	41.57	0	53.75	2	67.47	3
11	อ่างทองปิรมโรจน์วิทยาคม	สพฐ.	17	68.89	17	43.46	1	36.99	2	45.42	6	38.55	4
12	วิเศษวิทยาคมวิเทศ	สพฐ.	10	49.06	5	29.8	0	18.98	0	13.86	0	24.44	0
13	วิเศษวิทยาคม (ต้นสิริวิทยาคม)	สพฐ.	40	47.16	20	34.97	3	21.38	0	22.45	2	26.86	0
14	สามโก้วิทยาคม	สพฐ.	4	60.73	3	40.5	0	20.8	0	22.81	0	25.8	0
15	วิเศษวิทยาคม	สพฐ.	20	39.01	5	30.71	0	21.38	0	16.73	0	25.2	0
16	แสลงหัววิทยาคม	สพฐ.	1	71.1	1	37	0	29.92	0	11.25	0	34.4	0

นางสาวรัชดา ทองสุข : ในการทดสอบทางการศึกษา ปี ๒๕๖๕ สำนักงานเขตพื้นที่การศึกษาประถมศึกษาอ่างทอง มีนโยบายให้เด็กนักเรียนระดับชั้นประถมศึกษาปีที่ ๖ และชั้นมัธยมศึกษาปีที่ ๓ ทุกคนเข้ารับการทดสอบ เพื่อปีหน้าจะได้นำข้อมูลผลการทดสอบไปพัฒนาการเรียนการสอนต่อไป

ประเด็นที่เสนอ เสนอเพื่อทราบ
 มติที่ประชุม รับทราบ

ระเบียบวาระที่ ๕ เรื่องเสนอเพื่อพิจารณา

๕.๑ การขออนุญาตจัดการศึกษาขั้นพื้นฐานโดยครอบครัว

คำขอ สำนักงานศึกษาธิการจังหวัดอ่างทอง ขอความเห็นชอบการขออนุญาตจัดการศึกษาขั้นพื้นฐานโดยครอบครัวของ นายเกรียงไกร ศรีทอง ขออนุญาตจัดการศึกษาขั้นพื้นฐาน โดยครอบครัวระดับก่อนประถมศึกษา (อนุบาล ๑-๓) ให้แก่เด็กชายมุชา ศรีทอง ตั้งแต่ปีการศึกษา ๒๕๖๖

กฎหมาย ระเบียบ หลักเกณฑ์ฯ ที่เกี่ยวข้อง

๑. พระราชบัญญัติการศึกษาแห่งชาติ พ.ศ.๒๕๔๒ และที่แก้ไขเพิ่มเติม (ฉบับที่ ๒) พ.ศ.๒๕๔๕ และฉบับที่ ๓ พ.ศ.๒๕๕๓

มาตรา ๑๒ นอกเหนือจากรัฐ เอกชน และองค์กรปกครองส่วนท้องถิ่น ให้บุคคล ครอบครัว องค์กร ชุมชน องค์กรเอกชน องค์กรวิชาชีพ สถาบันศาสนา สถานประกอบการ และสถาบันสังคมอื่นมีสิทธิในการจัดการศึกษาขั้นพื้นฐาน ทั้งนี้ให้เป็นไปตามที่กำหนดในกฎกระทรวง

๒. กฎกระทรวงว่าด้วยสิทธิในการจัดการศึกษาขั้นพื้นฐานโดยครอบครัว พ.ศ.๒๕๔๗

ข้อ ๒ ให้ครอบครัว ซึ่งประสงค์จะจัดการศึกษายื่นคำขออนุญาตจัดการศึกษาต่อสำนักงาน

คำขออนุญาตตามวรรคหนึ่ง ต้องมีรายละเอียด ดังต่อไปนี้

- (๑) ชื่อ ชื่อสกุลของครอบครัว
- (๒) ชื่อ ชื่อสกุลของผู้เรียน
- (๓) สำเนาหรือภาพถ่ายทะเบียนบ้านของครอบครัวและผู้เรียน
- (๔) ที่ตั้งและแผนผังสถานที่ซึ่งใช้จัดการศึกษา
- (๕) สำเนาหลักฐานวุฒิการศึกษา ไม่ต่ำกว่ามัธยมศึกษาตอนปลายหรือเทียบเท่าของผู้จัดการศึกษาผ่านการประเมินโดยสำนักงานว่าเป็นผู้มีความสามารถหรือประสบการณ์ในการจัดการศึกษา
- (๖) ระดับและประเภทการจัดการศึกษา
- (๗) แผนการจัดการศึกษาที่ ครอบครัวและสำนักงานร่วมกันกำหนดตามความมุ่งหมาย หลักการและแนวทางการจัดการศึกษาตามกฎหมายว่าด้วยการศึกษาแห่งชาติ

ข้อ ๓ ให้สำนักงานเสนอคำขออนุญาตจัดการศึกษาให้คณะกรรมการพิจารณาโดยเร็วและแจ้งผลการพิจารณาคำขออนุญาตจัดการศึกษาแก่ครอบครัวที่ยื่นคำขออนุญาตจัดการศึกษาภายในสามสิบวันนับแต่วันที่ได้รับขออนุญาตจัดการศึกษาตามข้อ ๒

๓. คำสั่งหัวหน้าคณะรักษาความสงบแห่งชาติ ที่ ๑๐/๒๕๕๙ เรื่อง การขับเคลื่อนการปฏิรูปการศึกษาของกระทรวงศึกษาธิการในภูมิภาค

ข้อ ๔ ให้ยุบเลิกคณะกรรมการเขตพื้นที่การศึกษาตามกฎหมายว่าด้วยการศึกษาแห่งชาติ และกฎหมายว่าด้วยระเบียบบริหารราชการกระทรวงศึกษาธิการ และให้โอนอำนาจของคณะกรรมการเขตพื้นที่การศึกษาของแต่ละเขตพื้นที่การศึกษาตามกฎหมายว่าด้วยการศึกษาแห่งชาติ และกฎหมายว่าด้วยระเบียบบริหารราชการกระทรวงศึกษาธิการ ไปเป็นอำนาจหน้าที่ของคณะกรรมการศึกษาธิการจังหวัด ของจังหวัดนั้น ๆ ตามคำสั่งนี้

ข้อ ๑๐ บรรดาบทบัญญัติแห่งกฎหมาย กฎ ระเบียบ ข้อบังคับ ประกาศ คำสั่ง หรือมติคณะรัฐมนตรีใดที่อ้างถึงคณะกรรมการเขตพื้นที่การศึกษาตามกฎหมายว่าด้วยการศึกษาแห่งชาติ และกฎหมาย ว่าด้วยระเบียบบริหารราชการกระทรวงศึกษาธิการ และ อ.ก.ค.ศ. เขตพื้นที่การศึกษาตามกฎหมายว่าด้วยระเบียบข้าราชการครูและบุคลากรทางการศึกษา ให้ถือว่าอ้างถึง กศจ. ตามคำสั่งนี้ ทั้งนี้ เท่าที่ไม่ขัดหรือแย้งกับคำสั่งนี้

๔. คำสั่งหัวหน้าคณะรักษาความสงบแห่งชาติ ที่ ๑๙/๒๕๖๐ เรื่อง การปฏิรูปการศึกษา ในภูมิภาคของกระทรวงศึกษาธิการ

ข้อ ๘ ให้ กศจ. มีอำนาจหน้าที่ในเขตจังหวัด ดังต่อไปนี้

(๑) อำนาจหน้าที่ตามที่กฎหมายว่าด้วยการศึกษาแห่งชาติ กฎหมายว่าด้วยระเบียบบริหารราชการกระทรวงศึกษาธิการ และกฎหมายว่าด้วยระเบียบข้าราชการครูและบุคลากรทางการศึกษา กำหนดให้เป็นอำนาจหน้าที่ของคณะกรรมการเขตพื้นที่การศึกษาและ อ.ก.ค.ศ. เขตพื้นที่การศึกษา

(๒) กำหนดยุทธศาสตร์ แนวทางการจัดการศึกษา และการส่งเสริมสนับสนุน การจัดการศึกษาทุกระดับและทุกประเภท ประสานและส่งเสริมการบริหารและการจัดการศึกษาขององค์กรปกครองส่วนท้องถิ่นรวมทั้งส่งเสริมและสนับสนุนการจัดการศึกษาของบุคคล ครอบครัว องค์กรชุมชน องค์กรเอกชน องค์กรวิชาชีพ สถาบัน สถานประกอบการ และสถาบันสังคมที่จัดการศึกษาในรูปแบบที่หลากหลาย โดยมีบทบาทและหน้าที่ดังนี้

ข้อ ๑๖ ให้โอนบรรดาอำนาจหน้าที่และการดำเนินการใด ๆ ตามอำนาจหน้าที่ของ คณะกรรมการขับเคลื่อนการปฏิรูปการศึกษาของกระทรวงศึกษาธิการในภูมิภาค กศจ. ออกศจ. คณะอนุกรรมการ และคณะทำงาน ตามคำสั่งหัวหน้าคณะรักษาความสงบแห่งชาติ ที่ ๑๐/๒๕๕๙ เรื่อง การขับเคลื่อนการปฏิรูปการศึกษาของกระทรวงศึกษาธิการในภูมิภาค ลงวันที่ ๒๑ มีนาคม พุทธศักราช ๒๕๕๙ และที่แก้ไขเพิ่มเติม ไปเป็นอำนาจหน้าที่ของคณะกรรมการขับเคลื่อนการปฏิรูปการศึกษาของ กระทรวงศึกษาธิการในภูมิภาค กศจ. ออกศจ. คณะอนุกรรมการ และคณะทำงานตามคำสั่งนี้

๕. แนวทางการดำเนินงานการจัดการศึกษาขั้นพื้นฐานโดยครอบครัว

๕.๑ สำนักงานเขตพื้นที่การศึกษา รับแบบคำขอจัดการศึกษาจากครอบครัวหรือ ผู้จัดการศึกษาตรวจสอบความครบถ้วน ของเอกสารหลักฐาน เบื้องต้น ตามข้อ ๑.๓ แล้วประทับตราลงรับโดย ให้ถือเป็นการเริ่มนับระยะเวลาการขออนุญาตจัดการศึกษาโดยครอบครัว และดำเนินการดังนี้

๑) ตรวจสอบความครบถ้วน ถูกต้อง ของแบบคำขออนุญาตจัดการศึกษา

๒) เสนอแบบคำขออนุญาตจัดการศึกษาต่อผู้อำนวยการสำนักงานเขตพื้นที่ การศึกษาเพื่อพิจารณาสั่งการ

๓) ประสานงานกับกลุ่มนโยบายและแผน สำนักงานเขตพื้นที่การศึกษา เพื่อนำเสนอคำขออนุญาตจัดการศึกษาต่อคณะกรรมการเขตพื้นที่การศึกษาโดยเร็ว โดยสำนักงานเขตพื้นที่ การศึกษาเสนอคำขอเกี่ยวกับการพิจารณาคำขออนุญาตเบื้องต้นก่อน เพื่อให้คณะกรรมการเขตพื้นที่การศึกษา มีรายละเอียดและข้อเท็จจริงในการพิจารณาที่เพียงพอ พร้อมทั้งขออนุมัติงบประมาณสนับสนุนค่าใช้จ่าย สำหรับการจัดการศึกษาขั้นพื้นฐานโดยครอบครัว

๔) แจ้งผลการพิจารณาคำขออนุญาตจัดการศึกษาแก่ครอบครัวที่ยื่นคำขอ อนุญาตจัดการศึกษาภายในสามสิบวัน นับแต่วันที่ได้รับคำขออนุญาตจัดการศึกษา

๕.๒ การพิจารณาของคณะกรรมการศึกษาธิการจังหวัด

การพิจารณาของคณะกรรมการศึกษาธิการจังหวัด ในการพิจารณาคำขอ อนุญาตจัดการศึกษาขั้นพื้นฐานโดยครอบครัว หรือผู้จัดการศึกษา ดำเนินการได้ดังนี้

๑) คณะกรรมการศึกษาธิการจังหวัด ประชุมเพื่อพิจารณาให้ความเห็นชอบ อนุญาต หรือไม่อนุญาตจัดการศึกษา ในกรณีที่คณะกรรมการศึกษาธิการจังหวัด ไม่อนุญาตให้จัดการศึกษา สำนักงานเขตพื้นที่การศึกษาต้องแจ้งเหตุผล และแนะนำให้ผู้ยื่นคำขออนุญาตจัดการศึกษาขั้นพื้นฐาน โดย ครอบครัวทราบภายในเวลา ๓๐ วัน นับแต่วันที่รับคำขออนุญาตจัดการศึกษาขั้นพื้นฐานโดยครอบครัว

ในกรณีผู้ยื่นคำขออนุญาตจัดการศึกษาขั้นพื้นฐานโดยครอบครัวไม่เห็นด้วย กับผลการพิจารณาไม่ว่าทั้งหมดหรือบางส่วน อาจทำหนังสือขอทบทวนมติของคณะกรรมการศึกษาธิการ จังหวัดดังกล่าว โดยให้ยื่นต่อสำนักงานเขตพื้นที่การศึกษา แต่ทั้งนี้ไม่ตัดสิทธิของผู้ยื่นคำขออนุญาต จัดการศึกษาขั้นพื้นฐาน โดยครอบครัวที่จะต้องฟ้องคดีต่อศาลปกครอง ภายใน ๙๐ วัน นับแต่วันที่รับแจ้งผล การพิจารณา

รายละเอียดประกอบการพิจารณา

๑. นายเกรียงไกร ศรีทอง ได้ยื่นคำขออนุญาตจัดการศึกษาขั้นพื้นฐานโดยครอบครัว เมื่อวันที่ ๒๒ มีนาคม ๒๕๖๔ มีความประสงค์ขออนุญาตจัดการศึกษาขั้นพื้นฐานโดยครอบครัว ให้แก่ เด็กชายมุชา ศรีทอง เลขประจำตัวประชาชน ๑ ๑๔๙๕ ๐๐๐๘๑ ๐๕ ๖ เกี่ยวข้องเป็นบุตร ในระดับ ก่อนประถมศึกษา (อนุบาล ๑- ๓) ตั้งแต่ปีการศึกษา ๒๕๖๖ เป็นต้นไป

ข้อมูลพื้นฐานครอบครัว

บิดา

ชื่อ-สกุล: นายเกรียงไกร ศรีทอง
วุฒิการศึกษา: ปริญญาตรี วิทยาศาสตร์บัณฑิต (วท.บ.) สาขา จิตวิทยา
สถาบัน มหาวิทยาลัยบูรพา ปี พ.ศ.๒๕๕๙
อายุ: ๓๑ ปี
อาชีพ: อิสระ
ที่อยู่ปัจจุบัน: บ้านเลขที่ ๔๗/๓ ม.๕ ตำบลบ้านอิฐ อำเภอเมืองอ่างทอง
จังหวัดอ่างทอง ๑๔๐๐๐
โทร: ๐๘๓-๑๒๙๒๓๘๓

มารดา

ชื่อ-สกุล: นางสาวกนกวรรณ จาระนุ่น
วุฒิการศึกษา: ปริญญาตรี คณะอุตสาหกรรมท่องเที่ยวและการบริการ
สถาบัน มหาวิทยาลัยรังสิต
ประสบการณ์: Translator for Organization , Owner restaurant
อายุ: ๓๒ ปี
อาชีพ: ธุรกิจส่วนตัว

๒. ระดับที่จัดการศึกษา

ระดับก่อนประถมศึกษา (อนุบาล ๑-๓) ตั้งแต่ปีการศึกษา ๒๕๖๖ - ปีการศึกษา ๒๕๖๘

๓. เหตุผลในการจัดการศึกษา

ครอบครัวเลือกดำเนินการจัดการศึกษาโดยครอบครัว เนื่องจากเห็นว่าช่วงเวลาแรกเกิดถึง ๗ ขวบ เป็นเวลาที่สมองและการเรียนรู้ของเด็กจะพัฒนาได้อย่างรวดเร็ว จึงมีความต้องการจะดูแลและส่งเสริมอย่างใกล้ชิด เพื่อให้ลูกได้เติบโตได้อย่างเต็มศักยภาพ ทั้งในด้านร่างกาย ความคิดและจิตใจ

- **ด้านร่างกาย** ทางครอบครัวรักในการออกกำลังกายและกีฬา เลยมีความเชื่อว่าจะสามารถดึงศักยภาพตามช่วงวัยเยาว์ของผู้เรียน ได้หลายส่วน เช่น กล้ามเนื้อมัดเล็กและใหญ่ ข้อต่อ ความยืดหยุ่น และระเบียบวินัยที่เกิดจากการฝึกฝนในแต่ละวัน และสัปดาห์

- **ด้านความคิด** มีอิสระมีโอกาสดีกว้างในการคิดวิเคราะห์ที่ไม่จำเป็นต้องมีรูปแบบคำตอบ ความคิดที่ตายตัว มีสิทธิ์ในการเลือกเรียนรู้ตามความสนใจของผู้เรียนเป็นรายบุคคล ไม่มีข้อจำกัดทางการเลือกสิ่งต่างๆ ครอบครัวเชื่อว่าการได้ทำในสิ่งที่ชอบ สิ่งที่มีความสนใจจะทำให้ผู้เรียนสามารถเรียนรู้ได้ดีกว่าการบังคับหรือการต้องทำอะไรที่ไม่สนใจถูกยัดเยียดการได้อยู่ได้ศึกษามีเวลาได้ทำสิ่งที่สนใจสมองพร้อมเปิดรับพร้อมเรียนรู้ และพัฒนาแก้ไขปัญหาที่พบได้มากและมีประสิทธิภาพที่สุด ซึ่งการเรียนรู้ในห้องที่มีเด็กจำนวนมากอาจไม่สามารถส่งเสริมในเรื่องนี้ได้

- **ด้านจิตใจ** การที่เด็กได้อยู่กับบุคคลที่ตัวเองมีความคุ้นเคยไว้วางใจสบายใจเชื่อใจได้และมีความเข้าใจในลักษณะพิเศษของตัวเองย่อมมีความสุขกายสบายใจ ได้อยู่ในสิ่งแวดล้อมที่อบอุ่นและคุ้นเคยหรือการได้พบได้เรียนรู้สภาพแวดล้อมใหม่กับผู้เป็นแม่ด้วยความพร้อมและเชื่อใจได้จะนำมาซึ่งความมั่นคงทางอารมณ์ อันเป็นรากฐานสำคัญในการเติบโตเป็นผู้ใหญ่ที่มีคุณภาพ

๔. สถานที่จัดการศึกษา

บ้านเลขที่ ๔๗/๓ หมู่ ๕ ตำบลบ้านอิฐ อำเภอเมืองอ่างทอง จังหวัดอ่างทอง ๑๔๐๐๐

๕. ผู้จัดการศึกษา

นายเกรียงไกร ศรีทอง เลขประจำตัวประชาชน ๑ ๓๔๙๙ ๐๐๔๕๖ ๐๕ ๕
วุฒิมัธยมศึกษา วิทยาศาสตร์บัณฑิต (วท.บ.) สาขาจิตวิทยา สถาบัน มหาวิทยาลัยบูรพา ปี พ.ศ.๒๕๕๙

เอกสารประกอบการพิจารณา

๑. ทะเบียนบ้านของครอบครัว และผู้เรียน
๒. บัตรประจำตัวประชาชนของครอบครัว และผู้เรียน
๓. สูติบัตรของผู้เรียน
๔. ที่ตั้ง และแผนผังสถานที่จัดการศึกษา
๕. หลักฐานวุฒิมัธยมศึกษาของผู้จัดการศึกษา
๖. แผนการจัดการศึกษาโดยครอบครัว
๗. คำสั่งแต่งตั้งคณะกรรมการจัดการศึกษาโดยครอบครัว
๘. รายงานการประชุมคณะกรรมการจัดการศึกษาโดยครอบครัว ครั้งที่ ๑/๒๕๖๖ เมื่อวันที่ ๕ เมษายน ๒๕๖๖
๙. รายงานคณะกรรมการตรวจสอบความพร้อมสถานที่เรียน

(รายละเอียดตามเอกสารหมายเลข ๒)

ความเห็นของสำนักงานเขตพื้นที่การศึกษาประถมศึกษาอ่างทอง

๑. ตามคำสั่งสำนักงานเขตพื้นที่การศึกษาประถมศึกษาอ่างทอง ที่ ๑๐๐/๒๕๖๖ เรื่อง แต่งตั้งคณะกรรมการจัดการศึกษาโดยครอบครัว และจัดประชุมคณะกรรมการจัดการศึกษาโดยครอบครัว ครั้งที่ ๑/๒๕๖๖ เมื่อวันที่ ๕ เมษายน ๒๕๖๖ มติที่ประชุม ๑) อนุญาตคำขออนุญาตจัดการศึกษาขั้นพื้นฐาน โดยครอบครัว ให้แก่เด็กชายมุชา ศรีทอง ระดับชั้นก่อนประถม (อนุบาล ๑ - ๓) เนื่องจากครอบครัว มีความพร้อมและเป็นไปตามระเบียบหลักเกณฑ์ที่เกี่ยวข้อง ผู้จัดการศึกษาคือ นายเกรียงไกร ศรีทอง และนำเสนอ คณะกรรมการศึกษาธิการจังหวัดอ่างทอง พิจารณาต่อไป ๒) ให้กลุ่มนิเทศ ติดตามและประเมินผลการจัดการศึกษาตรวจสอบแผนการจัดการศึกษาโดยครอบครัว ๓) มอบหมายคณะกรรมการตรวจสอบความพร้อม สถานที่เรียน

๒. รายงานคณะกรรมการตรวจสอบความพร้อมสถานที่เรียน เมื่อวันที่ ๗ เมษายน ๒๕๖๖ ณ บ้านเลขที่ ๔๗/๓ หมู่ ๕ ตำบลบ้านอิฐ อำเภอเมืองอ่างทอง มติที่ประชุม เห็นสมควรอนุญาต จัดการศึกษาโดยครอบครัว ให้แก่เด็กชายมุชา ศรีทอง ระดับชั้นก่อนประถมศึกษา (อนุบาล ๑ - ๓)

การวิเคราะห์ความเห็นของสำนักงานศึกษาธิการจังหวัด

สำนักงานศึกษาธิการจังหวัดอ่างทอง พิจารณาแล้วเห็นว่า การดำเนินการขออนุญาต จัดการศึกษาขั้นพื้นฐานโดยครอบครัว เป็นไปตามกฎกระทรวงว่าด้วยสิทธิในการจัดการศึกษาขั้นพื้นฐาน โดยครอบครัว พ.ศ.๒๕๔๗ เห็นควรอนุญาตจัดการศึกษาขั้นพื้นฐานโดยครอบครัว ของนายเกรียงไกร ศรีทอง ซึ่งมีความประสงค์จัดการศึกษาขั้นพื้นฐานโดยครอบครัว ให้แก่เด็กชายมุชา ศรีทอง ในระดับชั้น ก่อนประถมศึกษา (อนุบาล ๑-๓) ตั้งแต่ปีการศึกษา ๒๕๖๖

ความเห็นของ ออกศจ.

คณะอนุกรรมการเกี่ยวกับการพัฒนาการศึกษา ในการประชุม ครั้งที่ ๓/๒๕๖๖ เมื่อวันที่ ๒๕ เมษายน ๒๕๖๖ ได้ตรวจสอบกลับกรองเรื่องดังกล่าวข้างต้นแล้ว มีมติเห็นชอบ การจัดการศึกษาขั้นพื้นฐานโดยครอบครัวของนายเกรียงไกร ศรีทอง ให้แก่ เด็กชายมุชา ศรีทอง เพื่อเสนอ คณะกรรมการศึกษาธิการจังหวัดอ่างทองพิจารณา ต่อไป

ประเด็นที่เสนอเพื่อพิจารณา

สำนักงานศึกษาธิการจังหวัดอ่างทอง ขอความเห็นชอบการจัดการศึกษาขั้นพื้นฐาน โดยครอบครัวของ นายเกรียงไกร ศรีทอง ให้แก่เด็กชายมุชา ศรีทอง ระดับก่อนประถมศึกษา (อนุบาล ๑-๓) ตั้งแต่ปีการศึกษา ๒๕๖๖

มติที่ประชุม ที่ประชุมพิจารณาแล้วมีมติเห็นชอบการจัดการศึกษาขั้นพื้นฐาน โดยครอบครัวของ นายเกรียงไกร ศรีทอง ให้แก่เด็กชายมุชา ศรีทอง ระดับก่อนประถมศึกษา (อนุบาล ๑-๓) ตั้งแต่ปีการศึกษา ๒๕๖๖

๕.๒ การเลิกสถานศึกษาชั้นพื้นฐาน สังกัดสำนักงานเขตพื้นที่การศึกษาประถมศึกษา

อ่างทอง

คำขอ สำนักงานศึกษาธิการจังหวัดอ่างทอง ขอความเห็นชอบการเลิกสถานศึกษาชั้นพื้นฐาน โรงเรียนอนุบาลโพธิ์ทอง ตั้งอยู่หมู่ที่ ๒ ตำบลบางพลับ อำเภอโพธิ์ทอง จังหวัดอ่างทอง ตั้งแต่ภาคเรียนที่ ๑ ปีการศึกษา ๒๕๖๖ เป็นต้นไป

กฎหมาย ระเบียบ หลักเกณฑ์ที่เกี่ยวข้อง

๑. ระเบียบกระทรวงศึกษาธิการ ว่าด้วยการจัดตั้ง รวม หรือเลิกสถานศึกษาชั้นพื้นฐาน พ.ศ. ๒๕๕๐ หมวด ๓ การเลิกสถานศึกษา ข้อ ๑๑ กำหนดว่า ให้คณะกรรมการเขตพื้นที่การศึกษาพิจารณาเลิกสถานศึกษา เมื่อสถานศึกษานั้นมีลักษณะอย่างใดอย่างหนึ่ง ดังต่อไปนี้

(๑) ไม่มีนักเรียนที่จะจัดการเรียนการสอน

(๒) จำนวนนักเรียนลดลง จนไม่สามารถพัฒนาคุณภาพการจัดการศึกษาตามแนวทางการปฏิรูปการศึกษาได้

แนวทางปฏิบัติในการเลิกสถานศึกษา

(๑) ให้คณะกรรมการสถานศึกษาชั้นพื้นฐาน จัดให้มีการรับฟังความคิดเห็นของผู้ปกครองนักเรียนและชุมชน แล้วให้สำนักงานเขตพื้นที่ศึกษานำเสนอคณะกรรมการเขตพื้นที่การศึกษาพิจารณา

(๒) ให้สถานศึกษา แจ้งผู้ปกครองนักเรียนและชุมชนทราบล่วงหน้า ไม่น้อยกว่าหนึ่งปีก่อนวันเปิดภาคเรียนแรกของปีการศึกษาถัดไป

(๓) ให้สำนักงานเขตพื้นที่การศึกษาประกาศเลิกสถานศึกษาและจัดให้มีการตรวจสอบทรัพย์สินและชำระบัญชี รวมถึงการดำเนินการโอนหรือจำหน่ายทรัพย์สินที่ยังคงเหลืออยู่ของสถานศึกษา

(๔) บรรดาเอกสารสำคัญของสถานศึกษาที่ถูกเลิกทุกประเภท ให้โอนไปอยู่ในความดูแลรับผิดชอบของสถานศึกษาอื่นตามที่คณะกรรมการเขตพื้นที่การศึกษากำหนด

(๕) การดำเนินการเกี่ยวกับบุคลากรของสถานศึกษา ให้เป็นไปตามอำนาจหน้าที่ของคณะกรรมการข้าราชการครูและบุคลากรทางการศึกษาเขตพื้นที่การศึกษา

(๖) การเลิกสถานศึกษาโดยปกติควรเลิกปีละหนึ่งชั้นเรียน เริ่มตั้งแต่ชั้นต้นของสถานศึกษา เว้นแต่มีเหตุผลความจำเป็นพิเศษอาจเลิกปีละเกินกว่าชั้นเรียน หรืออาจเลิกพร้อมกันทุกชั้น

(๗) เมื่อเลิกสถานศึกษาจะต้องจัดให้นักเรียนในสถานศึกษาที่ถูกเลิกได้เข้าเรียนทุกคน

๔. คำสั่งหัวหน้าคณะรักษาความสงบแห่งชาติ ที่ ๑๐/๒๕๕๙ เรื่อง การขับเคลื่อนการปฏิรูปการศึกษาของกระทรวงศึกษาธิการในภูมิภาค

ข้อ ๔ ให้ยุบเลิกคณะกรรมการเขตพื้นที่การศึกษาตามกฎหมายว่าด้วยการศึกษาแห่งชาติ และกฎหมายว่าด้วยระเบียบบริหารราชการกระทรวงศึกษาธิการ และให้โอนอำนาจของคณะกรรมการเขตพื้นที่การศึกษาของแต่ละเขตพื้นที่การศึกษาตามกฎหมายว่าด้วยการศึกษาแห่งชาติ และกฎหมายว่าด้วยระเบียบบริหารราชการกระทรวงศึกษาธิการ ไปเป็นอำนาจหน้าที่ของคณะกรรมการศึกษาธิการจังหวัด ของจังหวัดนั้น ๆ ตามคำสั่งนี้

ข้อ ๑๐ บรรดาบทบัญญัติแห่งกฎหมาย กฎ ระเบียบ ข้อบังคับ ประกาศ คำสั่ง หรือมติ คณะรัฐมนตรีใดที่อ้างถึงคณะกรรมการเขตพื้นที่การศึกษาตามกฎหมายว่าด้วยการศึกษาแห่งชาติ และกฎหมาย ว่าด้วยระเบียบบริหารราชการกระทรวงศึกษาธิการ และ อ.ก.ค.ศ. เขตพื้นที่การศึกษา ตามกฎหมาย

ว่าด้วยระเบียบข้าราชการครูและบุคลากรทางการศึกษา ให้ถือว่าอ้างถึง กศจ. ตามคำสั่งนี้ ทั้งนี้ เท่าที่ไม่ขัดหรือแย้งกับคำสั่งนี้

๕. คำสั่งหัวหน้าคณะรักษาความสงบแห่งชาติ ที่ ๑๙/๒๕๖๐ ลงวันที่ ๓ เมษายน ๒๕๖๐ เรื่อง การปฏิรูปการศึกษาในภูมิภาคของกระทรวงศึกษาธิการ ข้อ ๒๑ กำหนดให้ บรรดาบทบัญญัติแห่งกฎหมาย กฎ ระเบียบ ข้อบังคับ ประกาศ คำสั่ง หรือมติคณะรัฐมนตรีใดที่อ้างถึงคณะกรรมการเขตพื้นที่การศึกษา ตามกฎหมายว่าด้วยการศึกษาแห่งชาติและกฎหมายว่าด้วยระเบียบบริหารราชการกระทรวงศึกษาธิการ หรือ อ.ก.ค.ศ. เขตพื้นที่การศึกษา ตามกฎหมายว่าด้วยระเบียบข้าราชการครูและบุคลากรทางการศึกษา ให้ถือว่าอ้างถึง กศจ. ตามคำสั่งนี้ โดยให้บทบัญญัติดังกล่าวยังคงมีผลบังคับต่อไปเท่าที่ไม่ขัดหรือแย้งกับคำสั่งนี้

รายละเอียดประกอบการพิจารณา

ด้วยโรงเรียนอนุบาลโพธิ์ทอง ได้ขอเลิกสถานศึกษาขั้นพื้นฐาน ตามระเบียบกระทรวงศึกษาธิการ ว่าด้วยการจัดตั้ง รวม หรือเลิกสถานศึกษาขั้นพื้นฐาน พ.ศ. ๒๕๕๐ โดยได้จัดส่งเอกสารมาเพื่อประกอบคำขอลีกสถานศึกษาขั้นพื้นฐาน (แบบ ล ๑) แบบกรอกข้อมูลประกอบการพิจารณาเลิกสถานศึกษาขั้นพื้นฐาน (แบบ ล ๒) แบบสรุปการรับฟังความคิดเห็นของผู้ปกครองและชุมชน กรณีเลิกสถานศึกษาขั้นพื้นฐาน (แบบ ล ๓) ข้อคิดเห็นจากผู้ปกครองนักเรียนและชุมชน (แบบ ล ๔) เอกสารรายงานการประชุมคณะกรรมการสถานศึกษาขั้นพื้นฐาน มาเพื่อประกอบการพิจารณาให้ความเห็นชอบให้เลิกสถานศึกษาขั้นพื้นฐาน (รายละเอียดตามเอกสารประกอบหมายเลข ๓)

การดำเนินการของโรงเรียนอนุบาลโพธิ์ทอง

- คณะกรรมการสถานศึกษาขั้นพื้นฐาน โรงเรียนอนุบาลโพธิ์ทอง ในการประชุมครั้งที่ ๑/๒๕๖๖ เมื่อวันที่ ๑๙ มกราคม ๒๕๖๖ ได้พิจารณา เรื่อง ขอความเห็นชอบการเลิกสถานศึกษาขั้นพื้นฐาน โรงเรียนอนุบาลโพธิ์ทอง เนื่องจากปัจจุบันไม่มีนักเรียนที่จะจัดการเรียนการสอนแล้ว ทั้งนี้ คณะกรรมการสถานศึกษาขั้นพื้นฐาน โรงเรียนอนุบาลโพธิ์ทอง ได้มีมติเห็นชอบให้เลิกสถานศึกษาขั้นพื้นฐาน โรงเรียนอนุบาลโพธิ์ทอง ตั้งแต่ภาคเรียนที่ ๑ ปีการศึกษา ๒๕๖๖ เป็นต้นไป

- คณะกรรมการสถานศึกษาขั้นพื้นฐาน โรงเรียนอนุบาลโพธิ์ทอง ได้จัดให้มีการรับฟังความคิดเห็นของผู้ปกครองนักเรียนและชุมชน เพื่อเลิกสถานศึกษาขั้นพื้นฐาน โรงเรียนอนุบาลโพธิ์ทอง เมื่อวันที่ ๑๐ กุมภาพันธ์ ๒๕๖๖ โดยผลการรับฟังความคิดเห็นจากผู้ปกครองนักเรียนและชุมชน เพื่อเลิกสถานศึกษาขั้นพื้นฐาน โรงเรียนอนุบาลโพธิ์ทอง ผู้ปกครองนักเรียน ชุมชน และผู้มีส่วนเกี่ยวข้องได้มีมติเห็นชอบให้เลิกสถานศึกษาขั้นพื้นฐาน โรงเรียนอนุบาลโพธิ์ทอง

การดำเนินการของสำนักงานเขตพื้นที่การศึกษาประถมศึกษาอ่างทอง

- สำนักงานเขตพื้นที่การศึกษาประถมศึกษาอ่างทอง เข้าร่วมรับฟังความคิดเห็นของผู้ปกครองนักเรียนและชุมชน การเลิกสถานศึกษาขั้นพื้นฐาน โรงเรียนอนุบาลโพธิ์ทอง ตามคำสั่งสำนักงานเขตพื้นที่การศึกษาประถมศึกษาอ่างทอง ที่ ๕๓/๒๕๖๖ ลงวันที่ ๙ กุมภาพันธ์ ๒๕๖๖

- สำนักงานเขตพื้นที่การศึกษาประถมศึกษาอ่างทอง ได้ประชุมคณะกรรมการกลั่นกรองข้อมูลการเลิกสถานศึกษาขั้นพื้นฐาน เพื่อพิจารณาเอกสารและรายละเอียดการเลิกสถานศึกษาขั้นพื้นฐาน โรงเรียนอนุบาลโพธิ์ทอง ตามคำสั่งสำนักงานเขตพื้นที่การศึกษาประถมศึกษาอ่างทอง ที่ ๑๕๔/๒๕๖๖ ลงวันที่ ๑๘ เมษายน ๒๕๖๖ ก่อนเสนอเรื่องให้คณะกรรมการศึกษาธิการจังหวัดอ่างทอง พิจารณาเห็นชอบการขอลีกสถานศึกษาขั้นพื้นฐาน โรงเรียนอนุบาลโพธิ์ทอง ตามระเบียบกระทรวงศึกษาธิการ ว่าด้วยการจัดตั้ง รวม

หรือเลิกสถานศึกษาขั้นพื้นฐาน พ.ศ. ๒๕๕๐ และคำสั่งหัวหน้าคณะรักษาความสงบแห่งชาติ ที่ ๑๘/๒๕๖๐ ลงวันที่ ๓ เมษายน ๒๕๖๐ เรื่อง การปฏิรูปการศึกษาในภูมิภาคของกระทรวงศึกษาธิการ

ความเห็นของสำนักงานเขตพื้นที่การศึกษาประถมศึกษาอ่างทอง

สำนักงานเขตพื้นที่การศึกษาประถมศึกษาอ่างทองได้พิจารณาแล้ว เห็นว่าเอกสารขอลีกสถานศึกษาขั้นพื้นฐาน โรงเรียนอนุบาลโพธิ์ทอง มีความครบถ้วนถูกต้องตามระเบียบกระทรวงศึกษาธิการว่าด้วยการจัดตั้ง รวม เลิก สถานศึกษาขั้นพื้นฐาน พ.ศ. ๒๕๕๐ และการตรวจสอบทรัพย์สินและชำระบัญชี การดำเนินการโอนหรือจำหน่ายทรัพย์สินที่ยังคงเหลืออยู่ รวมถึงบรรดาเอกสารสำคัญทุกประเภทของโรงเรียนอนุบาลโพธิ์ทอง ให้โอนไปอยู่ในความดูแลรับผิดชอบของโรงเรียนชุมชนวัดศีลขันธาราม (วิทยาคม)

ตารางแนวทางปฏิบัติในการเลิกสถานศึกษา

ที่	แนวปฏิบัติในการเลิกสถานศึกษา	เอกสารและข้อมูล	หมายเหตุ
๑	จัดประชุมรับฟังความคิดเห็นของผู้ปกครองนักเรียน และชุมชน	รายงานการประชุม มติที่ประชุมครั้งที่ ๑/๒๕๖๖ ลงวันที่ ๑๐ กุมภาพันธ์ ๒๕๖๖	
๒	แจ้งผู้ปกครองนักเรียนและชุมชนทราบล่วงหน้า ไม่น้อยกว่าหนึ่งปีก่อนการปิดภาคเรียนของปีการศึกษาถัดไป	จัดประชุมนักเรียนและผู้ปกครอง โรงเรียนอนุบาลโพธิ์ทอง ทราบ ไม่น้อยกว่า ๑ ปี คณะกรรมการสถานศึกษาขั้นพื้นฐาน โรงเรียนอนุบาลโพธิ์ทอง ดำเนินการรับฟังความคิดเห็นผู้ปกครองและชุมชน เมื่อวันที่ ๑๐ กุมภาพันธ์ ๒๕๖๖ - ผู้ปกครองนักเรียนในเขตบริการ ๑๗ ครอบครัว - ผู้เข้าร่วมประชุมแสดงความคิดเห็น ๓๐ คน (ครอบครัวละ ๑ คน) ให้เลิกสถานศึกษา ๓๐ คน สรุปรายชื่อความคิดเห็นให้เลิกสถานศึกษาโรงเรียนอนุบาลโพธิ์ทอง ตั้งแต่ภาคเรียนที่ ๑ ปีการศึกษา ๒๕๖๖	
๓	เอกสารสำคัญของสถานศึกษาที่ถูกเลิกทุกประเภทให้โอนไปอยู่ในความดูแลรับผิดชอบของสถานศึกษาตามที่คณะกรรมการศึกษาธิการจังหวัดกำหนด	เอกสารสำคัญของสถานศึกษาที่ถูกเลิก ทุกประเภทมอบให้ โรงเรียนชุมชนวัดศีลขันธาราม (วิทยาคม)	
๔	บุคลากรของสถานศึกษาที่ถูกเลิก (โรงเรียนอนุบาลโพธิ์ทอง)	- ครู จำนวน ๑ คน ขอย้ายกลับภูมิลำเนาเดิม	
๕	การเลิกสถานศึกษาจะต้องจัดให้นักเรียนในสถานศึกษาที่ถูกเลิกได้เข้าเรียนทุกคน	- ไม่มีนักเรียน	

ดังนั้น เพื่อให้การบริหารและจัดการศึกษา มีประสิทธิภาพเกิดผลดีแก่ผู้เรียนทั้งในด้านสิทธิโอกาส และคุณภาพศึกษาจึงเห็นควรพิจารณาเลิกสถานศึกษาดังกล่าว (รายละเอียดตามเอกสารประกอบหมายเลข ๓)

ความเห็นของสำนักงานศึกษาธิการจังหวัดอ่างทอง

สำนักงานศึกษาธิการจังหวัดอ่างทอง ได้พิจารณาตรวจสอบเอกสารการเลิกสถานศึกษาของโรงเรียนอนุบาลโพธิ์ทอง ตั้งอยู่หมู่ที่ ๒ ตำบลบางพลับ อำเภอโพธิ์ทอง จังหวัดอ่างทอง รายงานการประชุมรับฟังความคิดเห็นของผู้ปกครอง นักเรียนและชุมชน การตรวจสอบทรัพย์สินและชำระบัญชี รวมถึงการดำเนินการโอนหรือจำหน่ายทรัพย์สินที่ยังคงเหลืออยู่ ของสถานศึกษา และสำเนาเอกสารสำคัญของสถานศึกษาที่ถูกเลิกให้ออนไปอยู่ในความดูแล รับผิดชอบของสถานศึกษาอื่นตามที่คณะกรรมการศึกษาธิการจังหวัดกำหนด ซึ่งเป็นไปตามระเบียบกระทรวงศึกษาธิการ ว่าด้วยการจัดตั้ง รวม หรือเลิกสถานศึกษาขั้นพื้นฐาน พ.ศ. ๒๕๕๐ หมวดที่ ๓ การเลิกสถานศึกษา

ความเห็นของ กกจ.

คณะกรรมการเกี่ยวกับการพัฒนาการศึกษา ในการประชุม ครั้งที่ ๓/๒๕๖๖ เมื่อวันที่ ๒๕ เมษายน ๒๕๖๖ ได้ตรวจสอบกลับกรองเรื่องดังกล่าวข้างต้นแล้ว มีมติให้ความเห็นชอบการเลิกสถานศึกษาขั้นพื้นฐาน โรงเรียนอนุบาลโพธิ์ทอง ตั้งอยู่หมู่ที่ ๒ ตำบลบางพลับ อำเภอโพธิ์ทอง จังหวัดอ่างทอง สังกัดสำนักงานเขตพื้นที่การศึกษาประถมศึกษาอ่างทอง ตั้งแต่ภาคเรียนที่ ๑ ปีการศึกษา ๒๕๖๖ เป็นต้นไป โดยทรัพย์สินและเอกสารทางราชการ มอบให้โรงเรียนชุมชนวัดศีลขันธาราม (วิทยาคม) ตำบลบางพลับ อำเภอโพธิ์ทอง จังหวัดอ่างทอง เป็นผู้รับผิดชอบดูแล เพื่อเสนอคณะกรรมการศึกษาธิการจังหวัดอ่างทองพิจารณาต่อไป

ประเด็นที่เสนอเพื่อพิจารณา

สำนักงานศึกษาธิการจังหวัดอ่างทอง ขอความเห็นชอบการเลิกสถานศึกษาขั้นพื้นฐาน โรงเรียนอนุบาลโพธิ์ทอง ตั้งอยู่หมู่ที่ ๒ ตำบลบางพลับ อำเภอโพธิ์ทอง จังหวัดอ่างทอง สังกัดสำนักงานเขตพื้นที่การศึกษาประถมศึกษาอ่างทอง ตั้งแต่ภาคเรียนที่ ๑ ปีการศึกษา ๒๕๖๖ เป็นต้นไป โดยทรัพย์สินและเอกสารทางราชการ มอบให้โรงเรียนชุมชนวัดศีลขันธาราม (วิทยาคม) ตำบลบางพลับ อำเภอโพธิ์ทอง จังหวัดอ่างทอง เป็นผู้รับผิดชอบดูแล

มติที่ประชุม ที่ประชุมพิจารณาแล้วมีมติเห็นชอบการเลิกสถานศึกษาขั้นพื้นฐาน โรงเรียนอนุบาลโพธิ์ทอง ตั้งอยู่หมู่ที่ ๒ ตำบลบางพลับ อำเภอโพธิ์ทอง จังหวัดอ่างทอง สังกัดสำนักงานเขตพื้นที่การศึกษาประถมศึกษาอ่างทอง ตั้งแต่ภาคเรียนที่ ๑ ปีการศึกษา ๒๕๖๖ เป็นต้นไป สำหรับทรัพย์สินและการชำระบัญชี มอบให้สำนักงานเขตพื้นที่การศึกษาประถมศึกษาอ่างทองดำเนินการตรวจสอบทรัพย์สินและชำระบัญชี รวมถึงดำเนินการโอนหรือจำหน่ายทรัพย์สินที่ยังคงเหลืออยู่ของโรงเรียนอนุบาลโพธิ์ทอง สำหรับบรรดาเอกสารสำคัญของโรงเรียนอนุบาลโพธิ์ทองให้ออนไปอยู่ในความดูแลรับผิดชอบของโรงเรียนชุมชนวัดศีลขันธาราม (วิทยาคม)

ระเบียบวาระที่ ๖ เรื่องอื่น ๆ

นายวุฒิชัย ธรรมยา : สำนักงานปลัดกระทรวงศึกษาธิการ ได้มีประกาศแบ่งหน่วยงานภายในสำนักงานศึกษาธิการจังหวัด ซึ่งทำให้มีการเปลี่ยนแปลงบทบาทภาระหน้าที่ของผู้รับผิดชอบงาน กกจ. และ กกจ. ในการประชุมคราวหน้าจะเสนอรายละเอียดให้ กกจ. ทราบและพิจารณาต่อไป

ที่ประชุม รับทราบ

เลิกประชุม เวลา ๑๔.๓๐ น.



ผู้จัดรายงานการประชุม

(นางสาวเพ็ญศรี สว่างเดือน)
นักทรัพยากรบุคคลชำนาญการ



ผู้ตรวจรายงานการประชุม

(นายวุฒิชัย ธรรมยา)
ศึกษาธิการจังหวัดอ่างทอง