



# ข้อมูลสารสนเทศด้านการศึกษา จังหวัดอ่างทอง ปีการศึกษา ๒๕๖๔



กลุ่มนโยบายและแผน  
สำนักงานศึกษาธิการจังหวัดอ่างทอง

## คำนำ

ข้อมูลสารสนเทศด้านการศึกษาของจังหวัดอ่างทอง ปีการศึกษา ๒๕๖๔ ได้ดำเนินการจัดเก็บจากหน่วยงานทางการศึกษาในจังหวัดอ่างทอง ทุกสังกัด นำมาวิเคราะห์จัดทำเป็นสารสนเทศ เพื่อใช้เป็นเครื่องมือในการตัดสินใจ การแก้ปัญหา การวางแผนการบริหารจัดการศึกษาในจังหวัดอ่างทอง ของผู้บริหารและบุคลากรทางการศึกษาทุกระดับ เพื่อให้การปฏิบัติงานมีประสิทธิภาพตามเป้าหมายที่กำหนด

สำนักงานศึกษาธิการจังหวัดอ่างทอง หวังเป็นอย่างยิ่งว่าสารสนเทศด้านการศึกษานี้ จะเป็นประโยชน์ต่อบุคคลและหน่วยงานที่รับผิดชอบต่อการจัดการศึกษาทุกระดับ

สำนักงานศึกษาธิการจังหวัดอ่างทอง  
สิงหาคม ๒๕๖๔

# สารบัญ

	หน้า
ข้อมูลทั่วไปของจังหวัดอ่างทอง	๑
ข้อมูลพื้นฐานสำนักงานศึกษาธิการจังหวัดอ่างทอง	๕
ข้อมูลสารสนเทศด้านการศึกษา	
- ตารางที่ ๑ จำนวนสถานศึกษา/ครู,อาจารย์/นักเรียน,นักศึกษา ปี ๒๕๖๔ จำแนกตามสังกัด	๙
- ตารางที่ ๒ จำนวนสถานศึกษา ปีการศึกษา ๒๕๖๔ จำแนกตามสังกัด	๑๐
- ตารางที่ ๓.๑ จำนวนนักเรียนก่อนปฐมวัยและปฐมวัย ปีการศึกษา ๒๕๖๔ จำแนกตามสังกัด	๑๑
- ตารางที่ ๓.๒ จำนวนนักเรียนประถมศึกษา ปีการศึกษา ๒๕๖๔ จำแนกตามสังกัด	๑๒
- ตารางที่ ๓.๓ จำนวนนักเรียนมัธยมศึกษา ปีการศึกษา ๒๕๖๔ จำแนกตามสังกัด	๑๓
- ตารางที่ ๓.๔ จำนวนนักเรียนสายอาชีพ ปีการศึกษา ๒๕๖๔	๑๔
- ตารางที่ ๓.๕ จำนวนนักศึกษาอุดมศึกษา ปีการศึกษา ๒๕๖๔	๑๔
- ตารางที่ ๓.๖ จำนวนนักเรียน กศน. ปีการศึกษา ๒๕๖๔ จำแนกตามอำเภอ	๑๕
- ตารางที่ ๔.๑ จำนวนห้องเรียนก่อนปฐมวัยและปฐมวัย ปีการศึกษา ๒๕๖๔ จำแนกตามสังกัด	๑๖
- ตารางที่ ๔.๒ จำนวนห้องเรียนประถมศึกษา ปีการศึกษา ๒๕๖๔ จำแนกตามสังกัด	๑๗
- ตารางที่ ๔.๓ จำนวนห้องเรียนประถมศึกษา ปีการศึกษา ๒๕๖๔ จำแนกตามสังกัด	๑๘
- ตารางที่ ๔.๔ จำนวนห้องเรียนสายอาชีพ ปีการศึกษา ๒๕๖๔	๑๙
- ตารางที่ ๔.๕ จำนวนห้องเรียนอุดมศึกษา ปีการศึกษา ๒๕๖๔	๑๙
- ตารางที่ ๔.๖ จำนวนห้องเรียน กศน. ปีการศึกษา ๒๕๖๔ จำแนกตามอำเภอ	๒๐
- ตารางที่ ๕ จำนวนบุคลากรครู ปีการศึกษา ๒๕๖๔	๒๑
- ตารางที่ ๖ จำนวนผู้สำเร็จการศึกษาจำแนกตามสังกัด ปีการศึกษา ๒๕๖๓	๒๒
ผลการทดสอบระดับชาติ (O-NET) ระดับประถมศึกษาปีที่ ๖ ปีการศึกษา ๒๕๖๓	๒๓
ผลการทดสอบระดับชาติ (O-NET) ระดับมัธยมศึกษาปีที่ ๓ ปีการศึกษา ๒๕๖๓	๒๔
ผลการทดสอบระดับชาติ (O-NET) ระดับมัธยมศึกษาปีที่ ๖ ปีการศึกษา ๒๕๖๓	๒๕
ผลการทดสอบทางการศึกษาระดับชาติด้านอาชีวศึกษา (V-NET) ปีการศึกษา ๒๕๖๓	๒๖
ผลการทดสอบ (N-NET) ครั้งที่ ๑ ของนักเรียนระดับประถมศึกษา ปีการศึกษา ๒๕๖๓	๒๗
ผลการทดสอบ (N-NET) ครั้งที่ ๒ ของนักเรียนระดับประถมศึกษา ปีการศึกษา ๒๕๖๓	๒๘
ผลการทดสอบ (N-NET) ครั้งที่ ๑ ของนักเรียนระดับมัธยมศึกษาตอนต้น ปีการศึกษา ๒๕๖๓	๒๙
ผลการทดสอบ (N-NET) ครั้งที่ ๒ ของนักเรียนระดับมัธยมศึกษาตอนต้น ปีการศึกษา ๒๕๖๓	๓๐
ผลการทดสอบ (N-NET) ครั้งที่ ๑ ของนักเรียนระดับมัธยมศึกษาตอนปลาย ปีการศึกษา ๒๕๖๓	๓๑
ผลการทดสอบ (N-NET) ครั้งที่ ๒ ของนักเรียนระดับมัธยมศึกษาตอนปลาย ปีการศึกษา ๒๕๖๓	๓๒
คณะผู้จัดทำ .....	๓๓

## ข้อมูลทั่วไปของจังหวัดอ่างทอง

### ประวัติความเป็นมา

จังหวัดอ่างทองตามหลักฐานทางประวัติศาสตร์ สันนิษฐานว่าอ่างทองเป็นชุมชนโบราณขนาดเล็ก ตั้งแต่สมัยทวารวดีในสมัยกรุงศรีอยุธยา อ่างทองเป็นชานเมืองของกรุงศรีอยุธยา มีชื่อเดิมว่า “แขวงเมือง วิเศษไชยชาญ” ตั้งอยู่ริมฝั่งแม่น้ำน้อย

พระราชพงศาวดารในสมัยกรุงศรีอยุธยา บทบาทความสำคัญของเมืองอ่างทองเป็นเมืองหน้าด่านที่สำคัญของกรุงศรีอยุธยาในการสู้รบกับกองทัพพม่าทั้งนี้ สืบเนื่องมาจากทำเลที่ตั้งของเมืองอ่างทอง และสภาพภูมิประเทศที่เป็นที่ราบ มีแม่น้ำสายสำคัญไหลผ่าน คือ แม่น้ำเจ้าพระยา ทำให้เมืองอ่างทองกลายเป็นเส้นทางเดินทัพเมื่อพม่ายกทัพเข้าตีกรุงศรีอยุธยา และบางครั้งกลายเป็นสมรภูมิที่ทั้งสองฝ่ายใช้ประลองยุทธ์กัน

ชาวอ่างทองได้พลีชีวิตและเลือดเนื้อเพื่อชาติไทยยามที่บ้านเมืองมีภัยสงคราม เช่น การกอบกู้เอกราชของชาติไทยในสมัยสมเด็จพระนเรศวรมหาราช พม่าได้ใช้แขวงเมืองวิเศษไชยชาญ เป็นที่ตั้งค่ายตีกรุงศรีอยุธยา และ เกิดการสู้รบครั้งสำคัญที่จารึกไว้ในประวัติศาสตร์ไทย คือ คีบบางระจันที่บ้านบางระจัน จังหวัดสิงห์บุรี ซึ่งชาวอ่างทองได้ร่วมสู้รบกับกองทัพพม่าอย่างห้าวหาญ ดังนั้น อ่างทองสมควรได้รับการขนานนามว่าเป็นเมืองแห่ง “วีรไทยใจกล้า”

### ตราประจำจังหวัดอ่างทอง

ตราประจำจังหวัดอ่างทอง คือ รูปอ่างทอง ในอ่างมีรวงข้าวและใบข้าว



รูปอ่างทอง ในอ่างมีรวงข้าวและใบข้าว หมายถึง จังหวัดอ่างทองเป็นที่ราบลุ่ม มีลักษณะเป็นแอ่งรับน้ำ ภูมิประเทศเหมาะแก่การเพาะปลูก ดวงตราของจังหวัดจึงเป็นรูปอ่างสีทอง ซึ่งหมายถึงความอุดมสมบูรณ์ของจังหวัด และในอ่างมีรวงข้าวและใบข้าว ซึ่งหมายถึงการทำนาอาชีพหลักของคนในภูมิภาคนี้

### คำขวัญประจำจังหวัดอ่างทอง

พระสมเด็จเกษไชโย หลวงพ่อโตองค์ใหญ่  
วีรไทยใจกล้า ตุ๊กตาชาววัง โด่งดังจักสาน  
ถิ่นฐานทำกลอง เมืองสองพระนอน



## ต้นไม้ประจำจังหวัด

มะพลับ (ชื่อวิทยาศาสตร์ : *Diospyros Malabarica* (Desr.) Kostel) เป็นต้นไม้ยืนต้นขนาดกลางใบเดี่ยวที่อยู่ในวงศ์ Ebenaceae ซึ่งอยู่ในวงศ์เดียวกับต้นตะโก ต้นมะพลับนั้นมีดอกขนาดเล็กและก็มีผลที่ค่อนข้างกลมแต่ถ้าสุกแล้วสามารถกินได้มีรสชาติอร่อย ต้นมะพลับ นอกจากมีผลที่กินได้แล้วยังมีคุณค่าในทางสมุนไพรสูงมากด้วย



## ที่ตั้งและอาณาเขต

จังหวัดอ่างทองตั้งอยู่ในพื้นที่ราบลุ่มภาคกลางของประเทศไทย ห่างจากกรุงเทพมหานครตามทางหลวงแผ่นดินหมายเลข ๓๒ (สายเอเชีย) ระยะทางประมาณ ๑๐๕ กิโลเมตร และเส้นทางตามลำแม่น้ำเจ้าพระยาถึงตลาดท่าเตียนระยะทางประมาณ ๑๒๐ กิโลเมตร มีรูปร่างลักษณะคล้ายรูปสี่เหลี่ยมจัตุรัสมีส่วนกว้างตามแนวทิศตะวันออกถึงทิศตะวันตก และส่วนยาวตามแนวทิศเหนือถึงทิศใต้ใกล้เคียงกันประมาณ ๔๐ กิโลเมตร พื้นที่ ทั้งหมด ๙๖๘.๓๗๒ ตารางกิโลเมตร หรือ ๖๐๕,๒๓๒.๕ ไร่ โดยมีอาณาเขต ดังนี้



**ทิศเหนือ** ติดต่อกับอำเภอกำแพงแสน อำเภอบางระจัน อำเภอบางบาล และอำเภอบางซ้าย จังหวัดลพบุรี

**ทิศใต้** ติดต่อกับอำเภอด่านช้าง และอำเภอบางบาล จังหวัดพระนครศรีอยุธยา

**ทิศตะวันออก** ติดต่อกับอำเภอบางปะหัน อำเภอมหาสารคาม และอำเภอบ้านแพรก จังหวัดพระนครศรีอยุธยา

**ทิศตะวันตก** ติดต่อกับอำเภอเมืองสุพรรณบุรีอำเภอสรีประจันต์ อำเภอสามชูก และอำเภอเดิมบางนางบวช จังหวัดสุพรรณบุรี

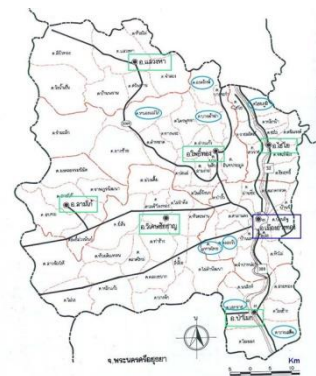
## ลักษณะภูมิประเทศ

จังหวัดอ่างทองมีลักษณะภูมิประเทศโดยทั่วไปเป็นพื้นที่ราบลุ่ม ลักษณะคล้ายอ่าง ไม่มีภูเขา ไม่มีป่าไม้ ดินเป็นดินเหนียวปนทราย พื้นที่ส่วนใหญ่เหมาะแก่การทำนาข้าว ทำไร่ และทำสวน มีแม่น้ำสายสำคัญไหลผ่าน ๒ สาย คือ แม่น้ำเจ้าพระยา และแม่น้ำน้อย โดยแม่น้ำเจ้าพระยาไหลผ่านจังหวัดอ่างทองจากทิศเหนือไปทิศใต้ ระยะทางยาวประมาณ ๔๐ กิโลเมตร ไหลผ่านท้องที่อำเภอไชโย อำเภอเมืองอ่างทอง และอำเภอป่าโมก จากนั้นไหลเข้าสู่เขตท้องที่อำเภอบางปะหัน จังหวัดพระนครศรีอยุธยา ส่วนแม่น้ำน้อยเป็นแม่น้ำที่แยกจากแม่น้ำเจ้าพระยาที่อำเภอเมืองชัยนาท ไหลผ่านจังหวัดชัยนาท จังหวัดสิงห์บุรีและจังหวัดอ่างทองในเขตพื้นที่อำเภอโพธิ์ทอง อำเภอวิเศษชัยชาญ ไปบรรจบกับแม่น้ำเจ้าพระยาอีกครั้งหนึ่งที่จังหวัดพระนครศรีอยุธยา รวมระยะทางที่ไหลผ่านจังหวัดอ่างทองยาวประมาณ ๕๐ กิโลเมตร

## เขตการปกครอง

จังหวัดอ่างทองแบ่งเขตการปกครองออกเป็น ๗ อำเภอ ๗๓ ตำบล ๕๑๓ หมู่บ้าน และการปกครองท้องถิ่น ๖๕ แห่ง ประกอบด้วย

- องค์การบริหารส่วนจังหวัด ๑ แห่ง
- เทศบาล ๒๑ แห่ง
- องค์การบริหารส่วนตำบล ๔๓ แห่ง



## ตารางแสดงเขตการปกครอง

อำเภอ	พื้นที่ (ตร.กม.)	ตำบล	หมู่บ้าน	เทศบาล	อบต.
เมืองอ่างทอง	๑๐๒.๘๔๖	๑๔	๘๑	๓	๘
ไชโย	๗๒.๓๒๖	๙	๕๑	๒	๓
ป่าโมก	๘๐.๘๕๔	๘	๔๗	๑	๖
วิเศษชัยชาญ	๒๒๔.๗๐๒	๑๕	๑๒๖	๗	๙
โพธิ์ทอง	๒๑๙.๔๑๔	๑๕	๑๑๐	๕	๙
แสวงหา	๑๘๑.๓๔๑	๗	๖๑	๒	๖
สามโก้	๘๖.๘๘๙	๕	๓๗	๑	๒
รวม	๙๖๘.๓๗๒	๗๓	๕๑๓	๒๑	๔๓

## ประชากร

จำนวนประชากรของจังหวัดอ่างทอง มีจำนวนทั้งสิ้น ๒๗๕,๘๓๖ คน เป็นชาย ๑๓๒,๐๖๒ คน หญิง ๑๔๓,๗๗๔ คน ประชากรอาศัยอยู่ในอำเภอวิเศษชัยชาญ มากที่สุด คิดเป็นร้อยละ ๒๓.๓๗ ของจำนวนประชากรทั้งหมดรองลงมา ได้แก่ อำเภอเมืองอ่างทอง ร้อยละ ๒๐.๒๕ รองลงมาคืออำเภอโพธิ์ทอง ร้อยละ ๑๘.๙๒ รองลงมาคืออำเภอแสวงหา ร้อยละ ๑๒.๓๕ รองลงมาคืออำเภอป่าโมก ร้อยละ ๑๐.๐๔ รองลงมาคืออำเภอไชโย ร้อยละ ๘.๑๗ อำเภอที่ประชากร น้อยที่สุด ได้แก่ อำเภอสามโก้คิดเป็นร้อยละ ๖.๙๑

จำนวนครัวเรือนในจังหวัดอ่างทอง รวมทั้งสิ้น ๑๐๒,๐๐๙ ครัวเรือน อำเภอที่มีครัวเรือนมากที่สุดคือ อำเภอวิเศษชัยชาญ มากที่สุด คิดเป็นร้อยละ ๒๓.๕๒ ของจำนวนครัวเรือนทั้งหมดรองลงมา ได้แก่ อำเภอเมืองอ่างทอง ร้อยละ ๒๓.๐๗ รองลงมาคืออำเภอโพธิ์ทอง ร้อยละ ๑๘.๕๓ รองลงมาคืออำเภอแสวงหา ร้อยละ ๑๑.๐๙ รองลงมาคืออำเภอป่าโมก ร้อยละ ๑๐.๑๓ รองลงมาคืออำเภอไชโย ร้อยละ ๗.๔๑ อำเภอที่จำนวนครัวเรือน น้อยที่สุด ได้แก่ อำเภอสามโก้คิดเป็นร้อยละ ๖.๒๕

ตารางแสดงจำนวนประชากรของจังหวัดอ่างทอง

อำเภอ	จำนวนครัวเรือน	ประชากร		
		ชาย	หญิง	รวม
อำเภอเมืองอ่างทอง	๒๓,๕๒๙	๒๖,๔๘๐	๒๙,๓๖๘	๕๕,๘๔๘
อำเภอไชโย	๗,๕๕๕	๑๐,๘๙๒	๑๑,๖๓๒	๒๒,๕๒๔
อำเภอป่าโมก	๑๐,๓๓๖	๑๓,๒๒๖	๑๔,๔๗๑	๒๗,๖๙๗
อำเภอโพธิ์ทอง	๑๘,๘๙๙	๒๔,๘๔๕	๒๗,๓๓๙	๕๒,๑๘๔
อำเภอแสวงหา	๑๑,๓๑๓	๑๖,๖๓๖	๑๗,๔๒๓	๓๔,๐๕๙
อำเภอวิเศษชัยชาญ	๒๓,๙๙๗	๓๐,๘๕๖	๓๓,๕๙๖	๖๔,๔๕๒
อำเภอสามโก้	๖,๓๘๐	๙,๑๒๗	๙,๙๔๕	๑๙,๐๗๒
<b>รวม</b>	<b>๑๐๒,๐๐๙</b>	<b>๑๓๒,๐๖๒</b>	<b>๑๔๓,๗๗๔</b>	<b>๒๗๕,๘๓๖</b>

## ข้อมูลพื้นฐานสำนักงานศึกษาธิการจังหวัดอ่างทอง

### ประวัติความเป็นมา

สำนักงานศึกษาธิการจังหวัดอ่างทอง เป็นหน่วยงานในสังกัดสำนักงานปลัดกระทรวงศึกษาธิการ กระทรวงศึกษาธิการ จัดตั้งขึ้นตามคำสั่งหัวหน้าคณะรักษาความสงบแห่งชาติ ที่ ๑๘/๒๕๖๐ เรื่องการปฏิรูปการศึกษาในภูมิภาคของกระทรวงศึกษาธิการ ลงวันที่ ๓ เมษายน พ.ศ. ๒๕๖๐ (ข้อ ๑๑) เพื่อปฏิบัติภารกิจของกระทรวงศึกษาธิการเกี่ยวกับการบริหารและจัดการศึกษาที่กฎหมายกำหนด การปฏิบัติราชการตามอำนาจหน้าที่ นโยบาย และยุทธศาสตร์ของส่วนราชการต่าง ๆ ที่มอบหมาย และให้มีอำนาจหน้าที่ในเขตจังหวัด ส่งเสริมและสนับสนุนการจัดการศึกษาในทุกระดับทุกประเภทและทุกสังกัดในจังหวัดอ่างทอง

### สัญลักษณ์



### ที่ตั้ง

สำนักงานศึกษาธิการจังหวัดอ่างทอง เลขที่ ๑๑/๑ ถนนเทศบาล ๑ ตำบลบางแก้ว อำเภอเมืองอ่างทอง จังหวัดอ่างทอง ๑๔๐๐๐

เบอร์โทร: ๐๓๕ - ๖๑๔๑๕๕-๖

Fax: ๐๓๕ - ๖๑๔๑๕๗

อีเมลล์: <http://www.atgspeo.moe.go.th/web/>





“**ทำเนียบบุคลากร**”

**ผู้บริหารองค์กร**

- |                             |                             |
|-----------------------------|-----------------------------|
| ๑. นายโอภาส ต้นทอง          | ศึกษาธิการจังหวัดอ่างทอง    |
| ๒. นางสมรรัตน์ สุคนธ์สรอายุ | รองศึกษาธิการจังหวัดอ่างทอง |

**กลุ่มอำนวยการ**

- |                                  |                          |
|----------------------------------|--------------------------|
| ๑. นางสาววารุณี พวงสุวรรณ        | ผู้อำนวยการกลุ่มอำนวยการ |
| ๒. นางสาววรรณวิภา นามบุตรศรี     | พนักงานจัดการงานทั่วไป   |
| ๓. นางสาวอรจิรา ฐปกระแจะ         | ลูกจ้างชั่วคราว          |
| ๔. นางสาวพนิดา จำนงค์เวช         | ลูกจ้างชั่วคราว          |
| ๕. นางสาวจิรารัตน์ เกื้อนครินทร์ | ลูกจ้างชั่วคราว          |
| ๖. นายพรชัย โพธิ์ทอง             | ลูกจ้างชั่วคราว          |
| ๗. นายณัฐวิทย์ บ่ายเที่ยง        | ลูกจ้างชั่วคราว          |
| ๘. นางสุภาพร โสภภาพันธุ์         | ลูกจ้างชั่วคราว          |

**กลุ่มบริหารงานบุคคล**

- |                             |                                |
|-----------------------------|--------------------------------|
| ๑. นางนพวรรณ ดนตรี          | ผู้อำนวยการกลุ่มบริหารงานบุคคล |
| ๒. นายรุ่ง กัปโต            | นิติกรชำนาญการพิเศษ            |
| ๓. นางวัฒนาพร อินทร์ไทร     | นักทรัพยากรบุคคลชำนาญการ       |
| ๔. นางสาวเพ็ญศรี สว่างเดือน | นักทรัพยากรบุคคลชำนาญการ       |
| ๕. นางสิรานี สุขโต          | นักทรัพยากรบุคคลปฏิบัติการ     |

**กลุ่มนโยบายและแผน**

- |                               |                              |
|-------------------------------|------------------------------|
| ๑. ว่าที่ ร.ต.จิรวัดน์ นาคพนม | ผู้อำนวยการกลุ่มนโยบายและแผน |
| ๒. ว่าที่ ร.ต.อนุพงศ์ เสือไย  | ลูกจ้างชั่วคราว              |

**กลุ่มพัฒนาการศึกษา**

- |                          |                                       |
|--------------------------|---------------------------------------|
| ๑. นางณิชกานต์ ชิตารักษ์ | นักวิชาการศึกษาชำนาญการปฏิบัติหน้าที่ |
|                          | ผู้อำนวยการกลุ่มพัฒนาการศึกษา         |
| ๒. นายวิทวัส เพ็องศิลป์  | นักวิชาการศึกษาปฏิบัติการ             |

### กลุ่มนิเทศ ติดตาม และประเมินผล

๑. นายพิทักษ์ สุริยะ
๒. นางสาวภรณ์ทิลา ภูระหงษ์

ผู้อำนวยการกลุ่มนิเทศ ติดตาม และประเมินผล  
ศึกษานิเทศก์ วิทยฐานะ ศึกษานิเทศก์ชำนาญการ

### กลุ่มส่งเสริมการศึกษาเอกชน

๑. นายอารักษ์ อินทร์พุง
๒. นางสาวเพ็ญศรี พรพิงพระกาฬ
๓. นางสุปรียา มั่งมี

ผู้อำนวยการกลุ่มส่งเสริมการศึกษาเอกชน  
นักวิชาการศึกษาชำนาญการ  
นักวิชาการศึกษาชำนาญการ

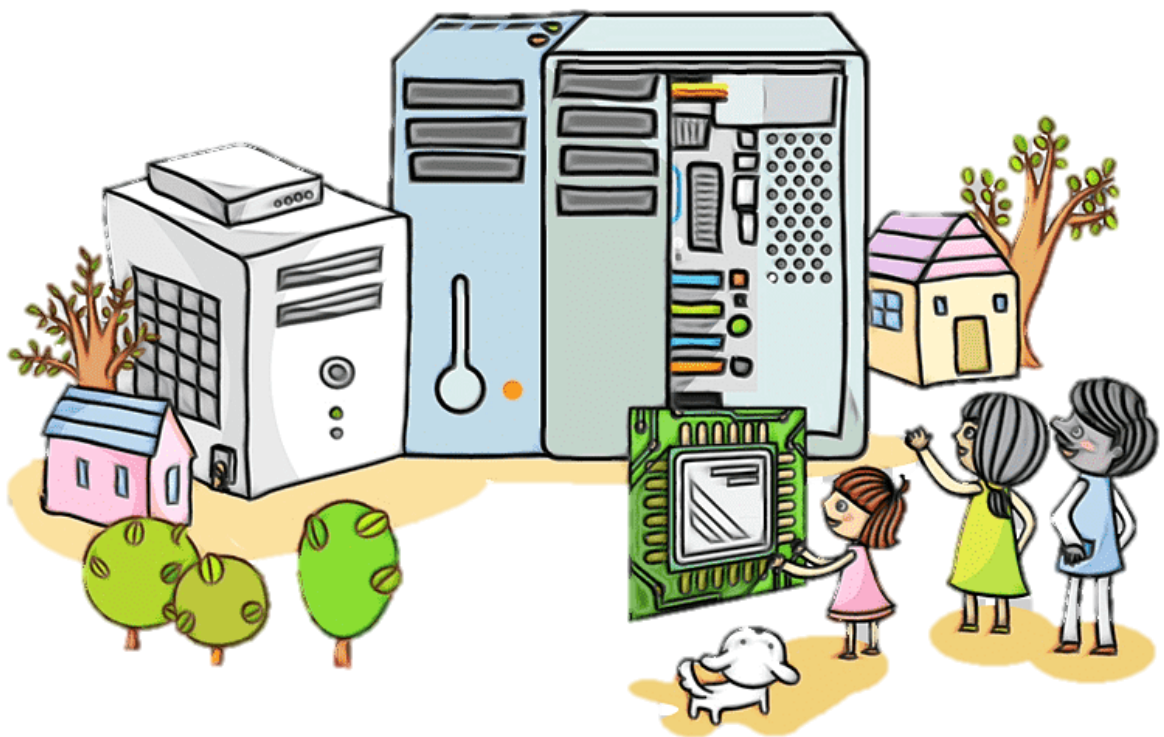
### กลุ่มลูกเสือ ยุวกาชาด และกิจการนักเรียน

๑. นางสาวสมรภัท ยวงเกตุ
๒. นางสาวสุภาวรัตน์ สมนานพันธ์สกุล
๓. นางศิริพร โพธิ์ชื่น
๔. นางสาวอุไรวรรณ เรืองฤทธิ์

ผู้อำนวยการกลุ่มลูกเสือ ยุวกาชาด และกิจการนักเรียน  
นักวิชาการศึกษาชำนาญการ  
เจ้าพนักงานธุรการชำนาญงาน  
ลูกจ้างชั่วคราว

# ข้อมูลสารสนเทศด้านการศึกษา

ปีการศึกษา ๒๕๖๔



## ข้อมูลสารสนเทศด้านการศึกษา

ตารางที่ ๑ จำนวนสถานศึกษา/ครู,อาจารย์/นักเรียน,นักศึกษา ปี ๒๕๖๔ จำแนกตามสังกัด

สังกัด	สถานศึกษา	ครู/ อาจารย์	นักเรียน/ นักศึกษา
๑. สำนักงานคณะกรรมการการศึกษาขั้นพื้นฐาน (สพฐ.)			
๑.๑ สำนักงานเขตพื้นที่การศึกษาประถมศึกษาอ่างทอง (สพป.)	๑๔๔	๑,๐๗๙	๑๘,๕๘๙
๑.๒ สำนักงานเขตพื้นที่การศึกษามัธยมศึกษา (สพม.)	๑๔	๖๐๑	๑๑,๐๖๑
๑.๓ ศูนย์การศึกษาพิเศษ (ศกศ.)	๑	๓๐	๒๐๐
๒. สำนักงานคณะกรรมการการอาชีวศึกษา (สอศ.)	๓	๑๘๔	๓,๖๔๑
๓. สำนักงานคณะกรรมการส่งเสริมการศึกษาเอกชน (สช.)	๘	๒๘๐	๔,๒๑๒
๔. สำนักงานส่งเสริมการศึกษานอกระบบและการศึกษาตามอัธยาศัย (กศน.)	๗	๑๑๒	๓,๔๑๙
๕. กรมส่งเสริมการปกครองท้องถิ่น (อปท.) เฉพาะโรงเรียนในสังกัดเทศบาล	๑๔	๒๗๑	๓,๔๗๔
๖. กระทรวงท่องเที่ยวและกีฬา (กก.)	๒	๗๒	๘๗๑
๗. สถาบันบัณฑิตพัฒนศิลป์ (สพศ.)	๑	๗๕	๖๙๑
๘. สำนักงานพระพุทธศาสนาแห่งชาติ (พศ.)	๒	๒๓	๔๗
<b>รวมทั้งสิ้น</b>	<b>๑๙๖</b>	<b>๒,๗๒๗</b>	<b>๔๖,๒๐๕</b>

(ข้อมูล ณ วันที่ ๒๕ มิถุนายน ๒๕๖๔)

**หมายเหตุ** โรงเรียนอนุบาลและศูนย์พัฒนาเด็กเล็กในสังกัด กรมส่งเสริมการปกครองท้องถิ่น มีสถานศึกษาจำนวน ๑๐๑ แห่ง ครู/อาจารย์ ๓๓๙ คน นักเรียน ๓,๒๐๘ คน

ตารางที่ ๒ จำนวนสถานศึกษา ปีการศึกษา ๒๕๖๔ จำแนกตามสังกัด

สังกัด	จำนวน
<b>สำนักงานคณะกรรมการการศึกษาขั้นพื้นฐาน</b>	
๑. สำนักงานเขตพื้นที่การศึกษาประถมศึกษาอ่างทอง	๑๔๔
๒. สำนักงานเขตพื้นที่การศึกษามัธยมศึกษาสิงห์บุรี อ่างทอง (โรงเรียนใน จ.อ่างทอง)	๑๔
๓. ศูนย์การศึกษาพิเศษ	๑
<b>สำนักงานคณะกรรมการการอาชีวศึกษา</b>	
๔. สถานศึกษาของรัฐ	๓
<b>สำนักงานคณะกรรมการส่งเสริมการศึกษาเอกชน</b>	
๕. ประเภทสามัญศึกษา	๖
๖. ประเภทสามัญศึกษาการกุศล	๒
<b>สำนักงานส่งเสริมการศึกษานอกระบบและการศึกษาตามอัธยาศัย</b>	
๗. ศูนย์การศึกษานอกระบบและการศึกษาตามอัธยาศัย	๗
<b>กรมส่งเสริมการปกครองส่วนท้องถิ่น</b>	
๘. โรงเรียนเทศบาล	๑๔
<b>กระทรวงการท่องเที่ยวและกีฬา</b>	
๙. โรงเรียนกีฬาจังหวัด	๑
๑๐. มหาวิทยาลัยการกีฬาแห่งชาติ วิทยาเขตอ่างทอง	๑
<b>กระทรวงวัฒนธรรม สถาบันบัณฑิตพัฒนศิลป์</b>	
๑	๑
<b>สำนักพระพุทธศาสนาแห่งชาติ</b>	
๒	๒
<b>รวม</b>	<b>๑๙๖</b>

(ข้อมูล ณ วันที่ ๒๕ มิถุนายน ๒๕๖๔)

ตารางที่ ๓.๑ จำนวนนักเรียนก่อนปฐมวัยและปฐมวัย ปีการศึกษา ๒๕๖๔ จำแนกตามสังกัด

สังกัด	ต่อ.	อ.๑	อ.๒	อ.๓	รวม
๑. สำนักงานเขตพื้นที่การศึกษาประถมศึกษาอ่างทอง	-	๒๗๙	๑,๖๐๗	๑,๖๖๖	๓,๕๕๒
๒. สำนักงานเขตพื้นที่การศึกษามัธยมศึกษาสิงห์บุรี อ่างทอง (โรงเรียนใน จ.อ่างทอง)	-	-	-	-	-
๓. ศูนย์การศึกษาพิเศษจังหวัดอ่างทอง	๒๐๐	-	-	-	๒๐๐
๔. สำนักงานคณะกรรมการการอาชีวศึกษา	-	-	-	-	-
๕. สำนักงานคณะกรรมการส่งเสริมการศึกษาเอกชน	๗๑	๓๐๗	๓๐๔	๓๔๙	๑,๐๓๑
๖. สำนักงานส่งเสริมการศึกษานอกระบบและการศึกษาตามอัธยาศัย	-	-	-	-	๐
๗. กรมส่งเสริมการปกครองส่วนท้องถิ่น	๒,๔๓๑	๖๘๔	๕๓๔	๓๗๓	๔,๐๒๒
๘. กระทรวงการท่องเที่ยวและกีฬา	-	-	-	-	-
๙. กระทรวงวัฒนธรรม สถาบันบัณฑิตพัฒนศิลป์	-	-	-	-	-
๑๐. สำนักพระพุทธศาสนาแห่งชาติ	-	-	-	-	-
<b>รวม</b>	<b>๒,๗๐๒</b>	<b>๑,๒๗๐</b>	<b>๒,๔๔๕</b>	<b>๒,๓๘๘</b>	<b>๘,๘๐๕</b>

(ข้อมูล ณ วันที่ ๒๕ มิถุนายน ๒๕๖๔)

ตารางที่ ๓.๒ จำนวนนักเรียนประถมศึกษา ปีการศึกษา ๒๕๖๔ จำแนกตามสังกัด

สังกัด	ป.๑	ป.๒	ป.๓	ป.๔	ป.๕	ป.๖	รวม
๑. สำนักงานเขตพื้นที่การศึกษาประถมศึกษาอ่างทอง	๒,๐๘๙	๒,๑๐๐	๒,๑๘๗	๒,๓๔๗	๒,๓๐๔	๒,๔๒๑	๑๓,๔๔๘
๒. สำนักงานเขตพื้นที่การศึกษามัธยมศึกษาสิงห์บุรี อ่างทอง (โรงเรียนใน จ.อ่างทอง)	-	-	-	-	-	-	-
๓. ศูนย์การศึกษาพิเศษจังหวัดอ่างทอง	-	-	-	-	-	-	-
๔. สำนักงานคณะกรรมการการอาชีวศึกษา	-	-	-	-	-	-	-
๕. สำนักงานคณะกรรมการส่งเสริมการศึกษาเอกชน	๒๖๖	๒๙๐	๓๐๙	๓๓๑	๓๐๑	๓๔๑	๑,๘๓๘
๖. สำนักงานส่งเสริมการศึกษานอกระบบและการศึกษาตามอัธยาศัย	-	-	-	-	-	๒๑๓	๒๑๓
๗. กรมส่งเสริมการปกครองส่วนท้องถิ่น	๒๘๙	๒๙๒	๓๕๓	๓๓๘	๒๙๖	๓๓๖	๑,๙๐๔
๘. กระทรวงการท่องเที่ยวและกีฬา	-	-	-	-	-	-	-
๙. กระทรวงวัฒนธรรม สถาบันบัณฑิตพัฒนศิลป์	-	-	-	-	-	-	-
๑๐. สำนักพระพุทธศาสนาแห่งชาติ	-	-	-	-	-	-	-
<b>รวม</b>	<b>๒,๖๔๔</b>	<b>๒,๖๘๒</b>	<b>๒,๘๔๙</b>	<b>๓,๐๑๖</b>	<b>๒,๙๐๑</b>	<b>๓,๓๑๑</b>	<b>๑๗,๔๐๓</b>

(ข้อมูล ณ วันที่ ๒๕ มิถุนายน ๒๕๖๔)

ตารางที่ ๓.๓ จำนวนนักเรียนมัธยมศึกษา ปีการศึกษา ๒๕๖๔ จำแนกตามสังกัด

สังกัด	ม.๑	ม.๒	ม.๓	ม.๔	ม.๕	ม.๖	รวม
๑. สำนักงานเขตพื้นที่การศึกษาประถมศึกษาอ่างทอง	๕๕๗	๕๒๔	๕๐๘	-	-	-	๑,๕๘๙
๒. สำนักงานเขตพื้นที่การศึกษามัธยมศึกษาสิงห์บุรี อ่างทอง (โรงเรียนใน จ.อ่างทอง)	๒,๐๒๐	๒,๐๘๙	๒,๑๓๕	๑,๗๐๖	๑,๖๐๑	๑,๕๑๐	๑๑,๐๖๑
๓. ศูนย์การศึกษาพิเศษจังหวัดอ่างทอง	-	-	-	-	-	-	-
๔. สำนักงานคณะกรรมการการอาชีวศึกษา	-	-	-	-	-	-	-
๕. สำนักงานคณะกรรมการส่งเสริมการศึกษาเอกชน	๓๔๓	๓๐๑	๓๑๒	๑๔๕	๑๑๕	๑๒๗	๑,๓๔๓
๖. สำนักงานส่งเสริมการศึกษานอกระบบและการศึกษาตามอัธยาศัย	-	-	๙๖๙	-	-	๒,๒๓๗	๓,๒๐๖
๗. กรมส่งเสริมการปกครองส่วนท้องถิ่น	๒๕๖	๑๕๘	๑๕๖	๖๘	๖๓	๕๕	๗๕๖
๘. กระทรวงการท่องเที่ยวและกีฬา	๖๓	๖๔	๖๖	๖๖	๖๐	๕๘	๓๗๗
๙. กระทรวงวัฒนธรรม สถาบันบัณฑิตพัฒนศิลป์	๗๒	๗๘	๖๑	-	-	-	๒๑๑
๑๐. สำนักพระพุทธศาสนาแห่งชาติ	๑๓	๑๓	๑๔	-	๕	๒	๔๗
<b>รวม</b>	<b>๓,๓๒๔</b>	<b>๓,๒๒๗</b>	<b>๔,๒๒๑</b>	<b>๑,๙๘๕</b>	<b>๑,๘๔๔</b>	<b>๓,๙๘๙</b>	<b>๑๘,๕๙๐</b>

(ข้อมูล ณ วันที่ ๒๕ มิถุนายน ๒๕๖๔)



ตารางที่ ๓.๔ จำนวนนักเรียนสายอาชีพ ปีการศึกษา ๒๕๖๔

ชื่อสถานศึกษา	ปวช.๑	ปวช.๒	ปวช.๓	ปวส.๑	ปวส.๒	รวม
๑. วิทยาลัยการอาชีพโพธิ์ทอง	๑๓๘	๑๐๒	๒๐๕	๘๕	๑๓๔	๖๖๔
๒. วิทยาลัยการอาชีพวิเศษชัยชาญ	๑๗๓	๑๐๔	๑๐๗	๑๓๓	๑๔๔	๖๖๑
๓. วิทยาลัยเทคนิคอ่างทอง	๖๒๐	๔๘๕	๔๗๔	๔๑๗	๓๒๐	๒,๓๑๖
๔. วิทยาลัยนาฏศิลป์อ่างทอง	๙๗	๘๕	๘๔	-	-	๒๖๖
<b>รวม</b>	<b>๑,๐๒๘</b>	<b>๗๗๖</b>	<b>๘๗๐</b>	<b>๖๓๕</b>	<b>๕๙๘</b>	<b>๓,๙๐๗</b>

(ข้อมูล ณ วันที่ ๒๕ มิถุนายน ๒๕๖๔)

ตารางที่ ๓.๕ จำนวนนักศึกษาอุดมศึกษา ปีการศึกษา ๒๕๖๔

ชื่อสถานศึกษา	ชั้นปีที่ ๑	ชั้นปีที่ ๒	ชั้นปีที่ ๓	ชั้นปีที่ ๔	ชั้นปีที่ ๕	เกินกว่า ๕ ปี	รวม
๑. วิทยาลัยนาฏศิลป์อ่างทอง	๓๙	๕๓	๔๓	๓๕	๓๕	๙	๒๑๔
๒. มหาวิทยาลัยการกีฬาแห่งชาติ ประจำวิทยาเขตอ่างทอง	๑๔๖	๑๐๑	๙๕	๘๒	๖๓	๗	๔๙๔
<b>รวม</b>	<b>๑๘๕</b>	<b>๑๕๔</b>	<b>๑๓๘</b>	<b>๑๑๗</b>	<b>๙๘</b>	<b>๑๖</b>	<b>๗๐๘</b>

(ข้อมูล ณ วันที่ ๒๕ มิถุนายน ๒๕๖๔)

ตารางที่ ๓.๖ จำนวนนักเรียน กศน. ปีการศึกษา ๒๕๖๔ สำนักงานส่งเสริมการศึกษานอกระบบและการศึกษาตามอัธยาศัย จำแนกตามอำเภอ

อำเภอ	ประถมศึกษา	มัธยมศึกษาตอนต้น	มัธยมศึกษาตอนปลาย	รวม
อำเภอเมืองอ่างทอง	๒๕	๑๙๓	๔๗๘	๖๙๖
อำเภอไชโย	๔๕	๙๖	๒๔๘	๓๘๙
อำเภอป่าโมก	๒๐	๑๑๔	๒๔๘	๓๘๒
อำเภอโพธิ์ทอง	๗๔	๑๖๓	๔๑๖	๖๕๓
อำเภอแสวงหา	๘	๑๐๑	๑๙๕	๓๐๔
อำเภอวิเศษชัยชาญ	๓๖	๒๒๘	๕๑๘	๗๘๒
อำเภอสามโก้	๕	๗๔	๑๓๔	๒๑๓
<b>รวม</b>	<b>๒๑๓</b>	<b>๙๖๙</b>	<b>๒,๒๓๗</b>	<b>๓,๔๑๙</b>

(ข้อมูล ณ วันที่ ๒๕ มิถุนายน ๒๕๖๔)



ตารางที่ ๔.๒ จำนวนห้องเรียนประถมศึกษา ปีการศึกษา ๒๕๖๔ จำแนกตามสังกัด

สังกัด	ป.๑	ป.๒	ป.๓	ป.๔	ป.๕	ป.๖	รวม
๑. สำนักงานเขตพื้นที่การศึกษาประถมศึกษาอ่างทอง	๑๕๖	๑๕๐	๑๕๖	๑๕๖	๑๕๔	๑๕๗	๙๒๙
๒. สำนักงานเขตพื้นที่ศึกษามัธยมศึกษาสิงห์บุรี อ่างทอง (โรงเรียนใน จ.อ่างทอง)	-	-	-	-	-	-	-
๓. ศูนย์การศึกษาพิเศษจังหวัดอ่างทอง	-	-	-	-	-	-	-
๔. สำนักงานคณะกรรมการการอาชีวศึกษา	-	-	-	-	-	-	-
๕. สำนักงานคณะกรรมการส่งเสริมการศึกษาเอกชน	๑๓	๑๓	๑๔	๑๔	๑๓	๑๕	๘๒
๖. สำนักงานส่งเสริมการศึกษานอกระบบและการศึกษาตามอัธยาศัย	-	-	-	-	-	๒๘	๒๘
๗. กรมส่งเสริมการปกครองส่วนท้องถิ่น	๑๖	๑๕	๑๖	๑๕	๑๔	๑๕	๙๑
๘. กระทรวงการท่องเที่ยวและกีฬา	-	-	-	-	-	-	-
๙. กระทรวงวัฒนธรรม สถาบันบัณฑิตพัฒนศิลป์	-	-	-	-	-	-	-
๑๐. สำนักพระพุทธศาสนาแห่งชาติ	-	-	-	-	-	-	-
<b>รวม</b>	<b>๑๘๕</b>	<b>๑๗๘</b>	<b>๑๘๖</b>	<b>๑๘๕</b>	<b>๑๘๑</b>	<b>๒๑๕</b>	<b>๑,๑๓๐</b>

(ข้อมูล ณ วันที่ ๒๕ มิถุนายน ๒๕๖๔)

ตารางที่ ๔.๓ จำนวนห้องเรียนมัธยมศึกษา ปีการศึกษา ๒๕๖๔ จำแนกตามสังกัด

สังกัด	ม.๑	ม.๒	ม.๓	ม.๔	ม.๕	ม.๖	รวม
๑. สำนักงานเขตพื้นที่การศึกษาประถมศึกษาอ่างทอง	๓๙	๓๙	๓๙	-	-	-	๑๑๗
๒. สำนักงานเขตพื้นที่การศึกษามัธยมศึกษาสิงห์บุรี อ่างทอง (โรงเรียนใน จ.อ่างทอง)	๕๘	๖๐	๖๒	๕๔	๕๓	๕๓	๓๔๐
๓. ศูนย์การศึกษาพิเศษจังหวัดอ่างทอง	-	-	-	-	-	-	-
๔. สำนักงานคณะกรรมการการอาชีวศึกษา	-	-	-	-	-	-	-
๕. สำนักงานคณะกรรมการส่งเสริมการศึกษาเอกชน	๑๖	๑๖	๑๔	๘	๘	๕	๖๗
๖. สำนักงานส่งเสริมการศึกษานอกระบบและการศึกษาตามอัธยาศัย	-	-	๗๓	-	-	๘๐	๑๕๓
๗. กรมส่งเสริมการปกครองส่วนท้องถิ่น	๖	๕	๕	๒	๓	๓	๒๔
๘. กระทรวงการท่องเที่ยวและกีฬา	๒	๒	๒	๒	๒	๒	๑๒
๙. กระทรวงวัฒนธรรม สถาบันบัณฑิตพัฒนศิลป์	๒	๓	๓	-	-	-	๘
๑๐. สำนักพระพุทธศาสนาแห่งชาติ	๒	๒	๒	-	๑	๑	๘
<b>รวม</b>	<b>๑๒๕</b>	<b>๑๒๗</b>	<b>๒๐๐</b>	<b>๖๖</b>	<b>๖๗</b>	<b>๑๔๔</b>	<b>๗๒๙</b>

(ข้อมูล ณ วันที่ ๒๕ มิถุนายน ๒๕๖๔)

๒๕๖๔-๒๕๖๕ แผนปฏิบัติการประจำปี ๒๕๖๔





ตารางที่ ๕ จำนวนบุคลากรครู ปีการศึกษา ๒๕๖๔

ตำแหน่ง/ระดับการศึกษา	ต่ำกว่า	ป.ตรี	ป.โท	ป.เอก	รวม
ผู้บริหาร	-	๓๘	๒๑๐	๑๔	๒๖๒
ครูผู้ช่วย	๙	๔๕๒	๑๕	-	๔๗๖
ครู	๗	๖๓๓	๙๑	๓	๗๓๔
ครู ชำนาญการ	๑	๒๔๙	๒๓๓	๑	๔๘๔
ครู ชำนาญการพิเศษ	-	๓๖๐	๒๑๖	๖	๕๘๒
ครู เชี่ยวชาญ	-	๒	๗	๑	๑๐
ครู เชี่ยวชาญพิเศษ	-	-	-	-	-
ครู พนักงานราชการ	๓๖	๑๓๔	๒๑	-	๑๙๑
ครู อัตรากำลัง/จ้างสอน	๒๘๖	๒๕๕	๒๗	๓	๕๗๑
ครู อาสาสมัคร/ครู อื่นๆ	๑๓	๒๘	๔	-	๔๕
สนับสนุน (ธุรการ,พนักงานขับรถ,แม่บ้าน,ภารโรง, ฯลฯ)	๒๗๓	๘๑	๑	-	๓๕๕
อื่นๆ (ไม่ระบุ)	๙๑	๗	-	-	๙๘
<b>รวมทั้งหมด</b>	<b>๗๑๖</b>	<b>๒,๒๓๙</b>	<b>๘๒๕</b>	<b>๒๘</b>	<b>๓,๘๐๘</b>

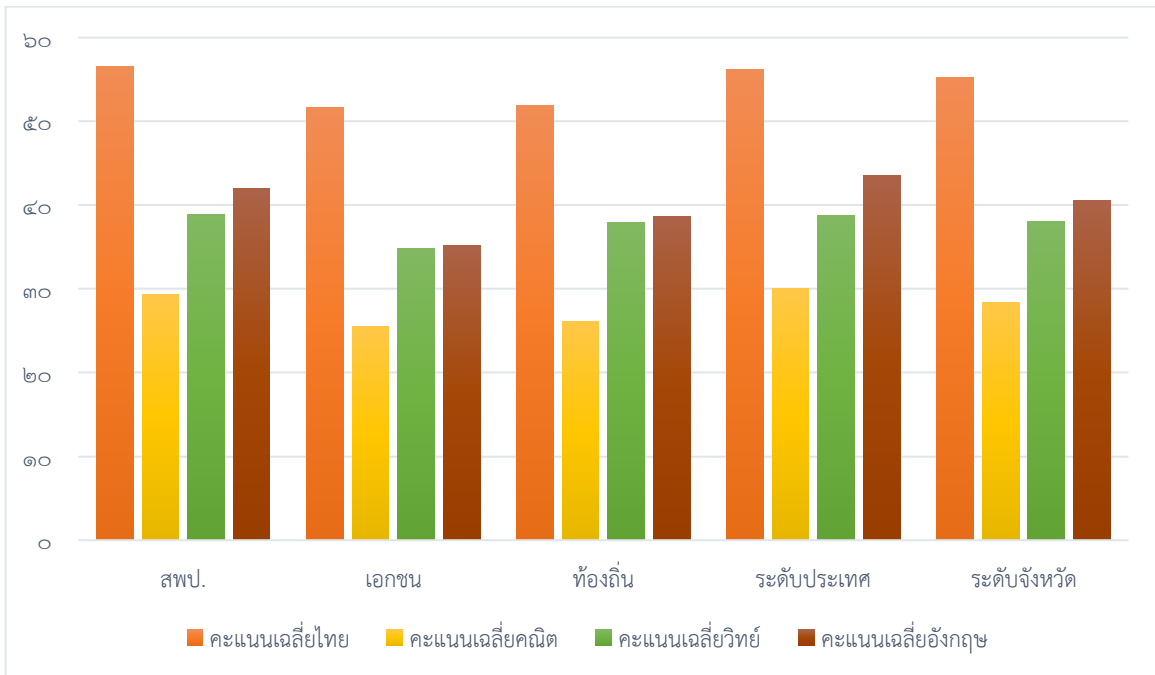
(ข้อมูล ณ วันที่ ๒๕ มิถุนายน ๒๕๖๔)





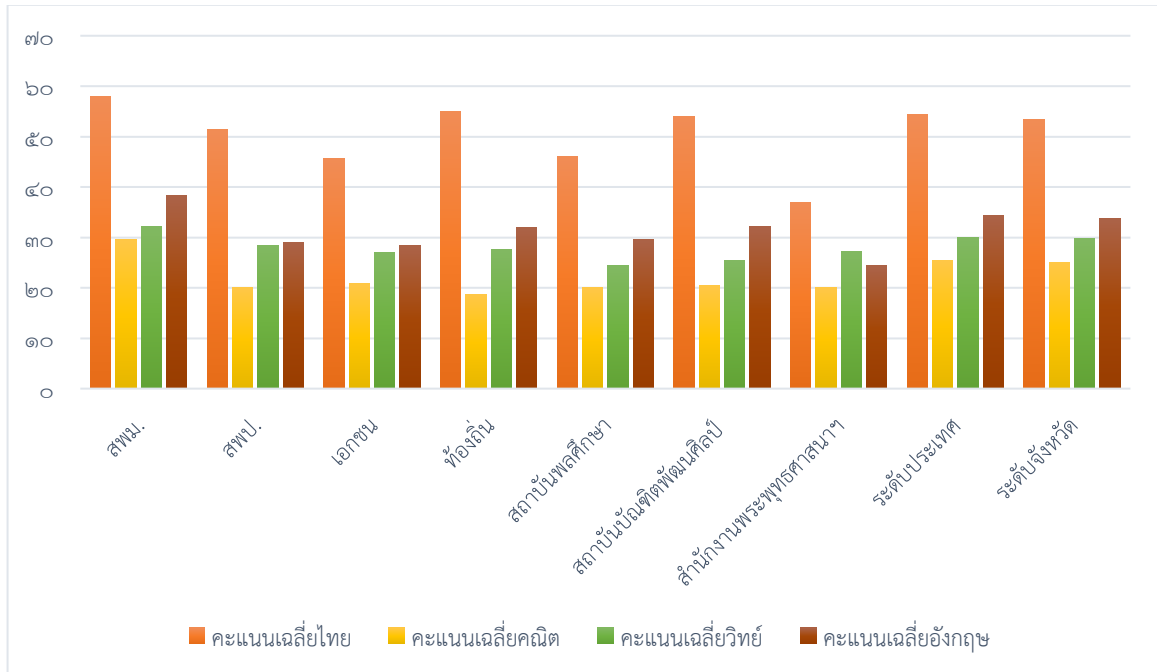
ผลการทดสอบทางการศึกษาระดับชาตินิยมขั้นพื้นฐาน (O-NET)  
 ชั้นประถมศึกษาปีที่ ๖ ปีการศึกษา ๒๕๖๓  
 ค่าสถิติพื้นฐานภาพรวม สำหรับสำนักงานศึกษาธิการจังหวัด  
 สำนักงานศึกษาธิการจังหวัดอ่างทอง

สังกัด	คะแนนเฉลี่ย ไทย	คะแนนเฉลี่ย คณิต	คะแนนเฉลี่ย วิทย์	คะแนนเฉลี่ย อังกฤษ
สพป.	๕๖.๕๙	๒๙.๓๓	๓๘.๘๗	๔๑.๙๙
เอกชน	๕๑.๗๑	๒๕.๔๙	๓๔.๗๘	๓๕.๑๖
ท้องถิ่น	๕๑.๘๘	๒๖.๑๓	๓๗.๘๙	๓๘.๗
ระดับประเทศ	๕๖.๒	๒๙.๙๙	๓๘.๗๘	๔๓.๕๕
ระดับจังหวัด	๕๕.๒๖	๒๘.๓๔	๓๘.๐๙	๔๐.๕



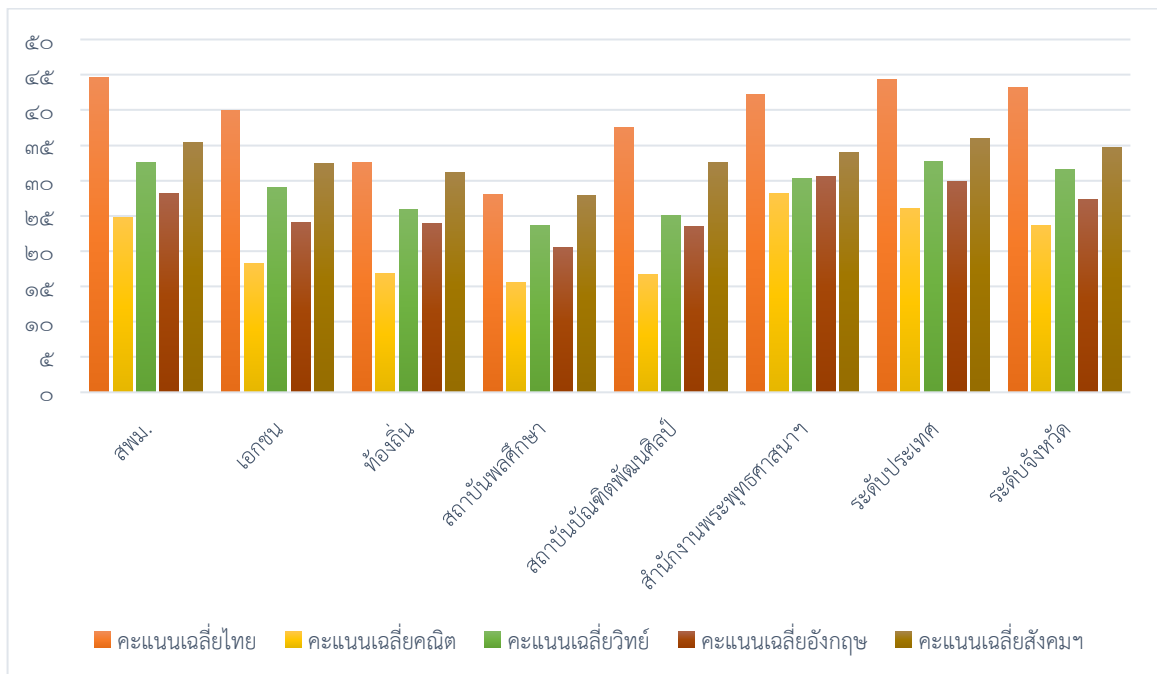
ผลการทดสอบทางการศึกษาระดับชาตินิยมขั้นพื้นฐาน (O-NET)  
 ชั้นมัธยมศึกษาปีที่ ๓ ปีการศึกษา ๒๕๖๓  
 ค่าสถิติพื้นฐานภาพรวม สำหรับสำนักงานศึกษาธิการจังหวัด  
 สำนักงานศึกษาธิการจังหวัดอ่างทอง

สังกัด	คะแนนเฉลี่ย ไทย	คะแนนเฉลี่ย คณิต	คะแนนเฉลี่ย วิทย์	คะแนนเฉลี่ย อังกฤษ
สพม.	๕๗.๙	๒๙.๕๔	๓๒.๑	๓๘.๓
สพป.	๕๑.๕	๒๐.๐๖	๒๘.๔๘	๒๙.๐๖
เอกชน	๔๕.๗๒	๒๐.๗๖	๒๖.๙๖	๒๘.๓๒
ท้องถิ่น	๕๔.๙๓	๑๘.๗๔	๒๗.๕๑	๓๑.๙๗
สถาบันพลศึกษา	๔๖.๐๘	๒๐	๒๔.๓๕	๒๙.๕
สถาบันบัณฑิตพัฒนศิลป์	๕๔.๐๔	๒๐.๔๗	๒๕.๔๙	๓๒.๑๒
สำนักงานพระพุทธศาสนาฯ	๓๖.๘๘	๒๐	๒๗.๒	๒๔.๓๘
ระดับประเทศ	๕๔.๒๙	๒๕.๔๖	๒๙.๘๙	๓๔.๓๘
ระดับจังหวัด	๕๓.๓๔	๒๕.๐๕	๒๙.๘๓	๓๓.๖๗



ผลการทดสอบทางการศึกษาระดับชาตินิยมขั้นพื้นฐาน (O-NET)  
 ชั้นมัธยมศึกษาปีที่ ๖ ปีการศึกษา ๒๕๖๓  
 ค่าสถิติพื้นฐานภาพรวม สำหรับสำนักงานศึกษาธิการจังหวัด  
 สำนักงานศึกษาธิการจังหวัดอ่างทอง

สังกัด	คะแนนเฉลี่ย ไทย	คะแนนเฉลี่ย คณิต	คะแนนเฉลี่ย วิทย์	คะแนนเฉลี่ย อังกฤษ	คะแนนเฉลี่ย สังคมฯ
สพม.	๔๔.๖๓	๒๔.๘๑	๓๒.๕๑	๒๘.๑๒	๓๕.๓๘
เอกชน	๓๙.๙๑	๑๘.๒๑	๒๘.๙๖	๒๔.๐๙	๓๒.๔
ท้องถิ่น	๓๒.๕๗	๑๖.๘๑	๒๕.๙๗	๒๓.๙๒	๓๑.๑๗
สถาบันพลศึกษา	๒๘.๐๗	๑๕.๕๗	๒๓.๖๑	๒๐.๔๖	๒๗.๙๓
สถาบันบัณฑิตพัฒนศิลป์	๓๗.๕๖	๑๖.๖๗	๒๕.๐๗	๒๓.๕๔	๓๒.๕๗
สำนักงานพระพุทธศาสนาฯ	๔๒.๒๕	๒๘.๑๓	๓๐.๓๕	๓๐.๖๓	๓๔
ระดับประเทศ	๔๔.๓๖	๒๖.๐๔	๓๒.๖๘	๒๙.๙๔	๓๕.๙๓
ระดับจังหวัด	๔๓.๒๕	๒๓.๖๑	๓๑.๕๗	๒๗.๓๕	๓๔.๗๕



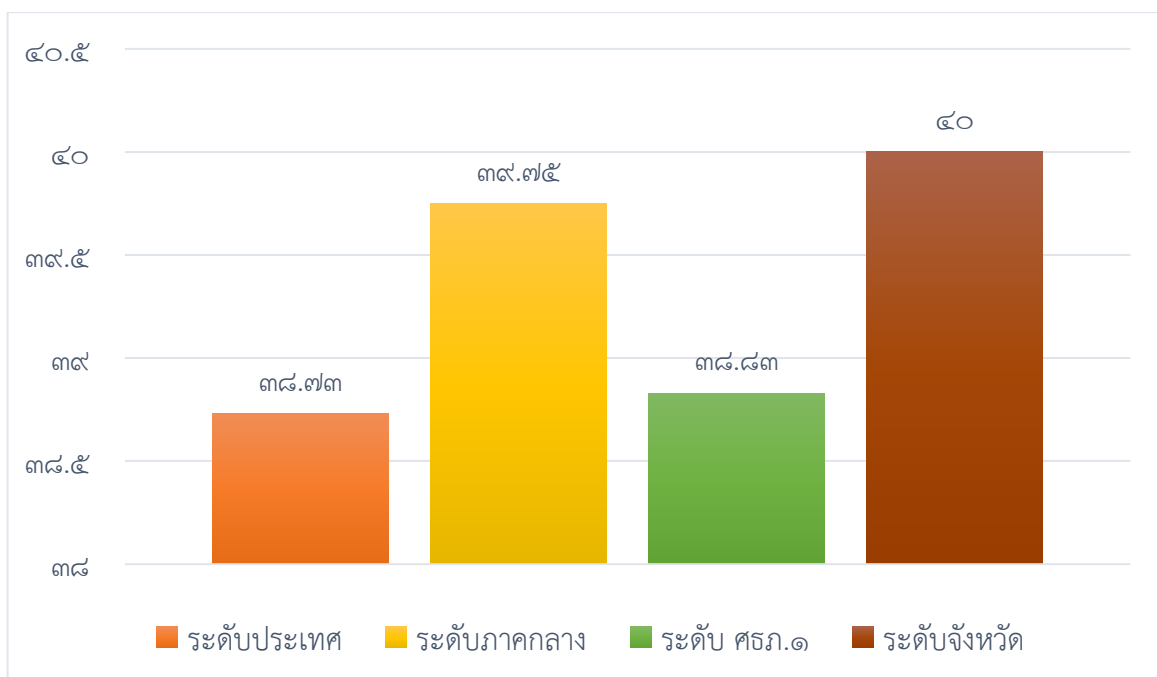
ผลการทดสอบทางการศึกษาระดับชาติ ด้านอาชีวศึกษา (V-Net)

ระดับการศึกษาวชิชาชีพ (ปวช.๓) ปีการศึกษา ๒๕๖๓

ค่าสถิติพื้นฐานภาพรวม สำหรับสำนักงานศึกษาธิการจังหวัด

สำนักงานศึกษาธิการจังหวัดอ่างทอง

คะแนนเฉลี่ย			
ระดับประเทศ	ระดับภาคกลาง	ระดับ ศธภ.๑	ระดับจังหวัด
๓๘.๗๓	๓๙.๗๕	๓๘.๘๓	๔๐

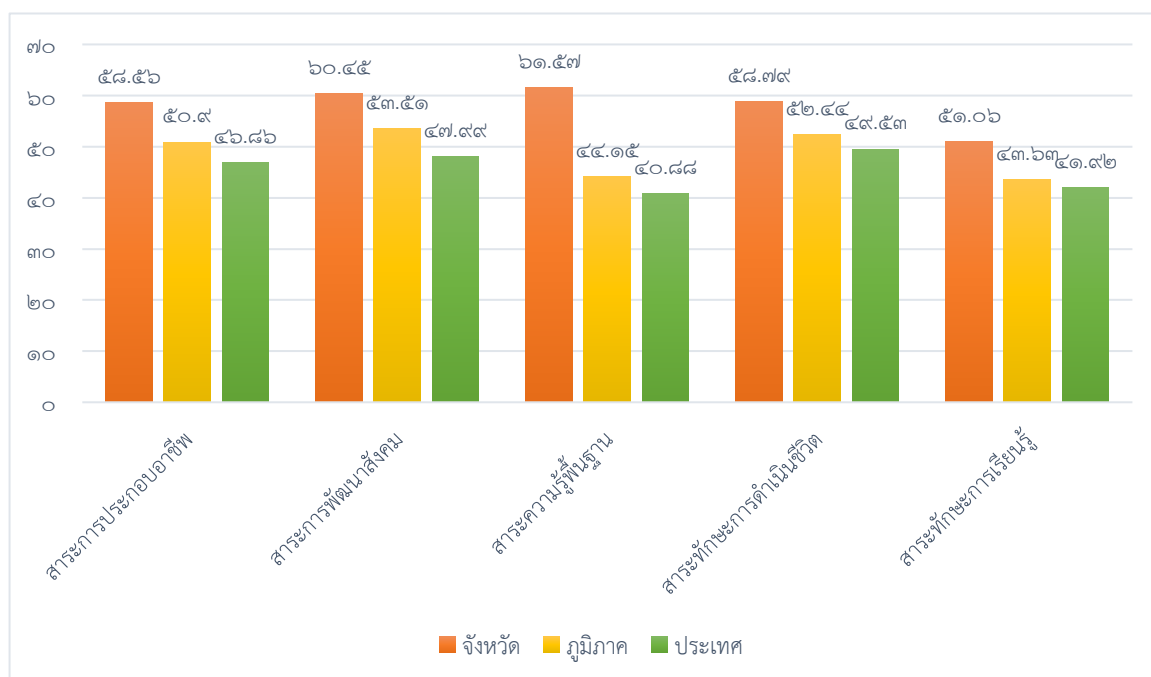


ผลการทดสอบทางการศึกษาระดับชาติด้านการศึกษานอกระบบโรงเรียน (N-NET)

ครั้งที่ ๑ ระดับประถมศึกษา ปีการศึกษา ๒๕๖๓

ค่าสถิติพื้นฐานสำหรับจังหวัด

ระดับ	สาระ	คะแนนเฉลี่ย		
		จังหวัด	ภูมิภาค	ประเทศ
ประถม	สาระการประกอบอาชีพ	๕๘.๕๖	๕๐.๙	๔๖.๘๖
	สาระการพัฒนาสังคม	๖๐.๔๕	๕๓.๕๑	๔๗.๙๙
	สาระความรู้พื้นฐาน	๖๑.๕๗	๔๔.๑๕	๔๐.๘๘
	สาระทักษะการดำเนินชีวิต	๕๘.๗๙	๕๒.๔๔	๔๙.๕๓
	สาระทักษะการเรียนรู้	๕๑.๐๖	๔๓.๖๓	๔๑.๙๒

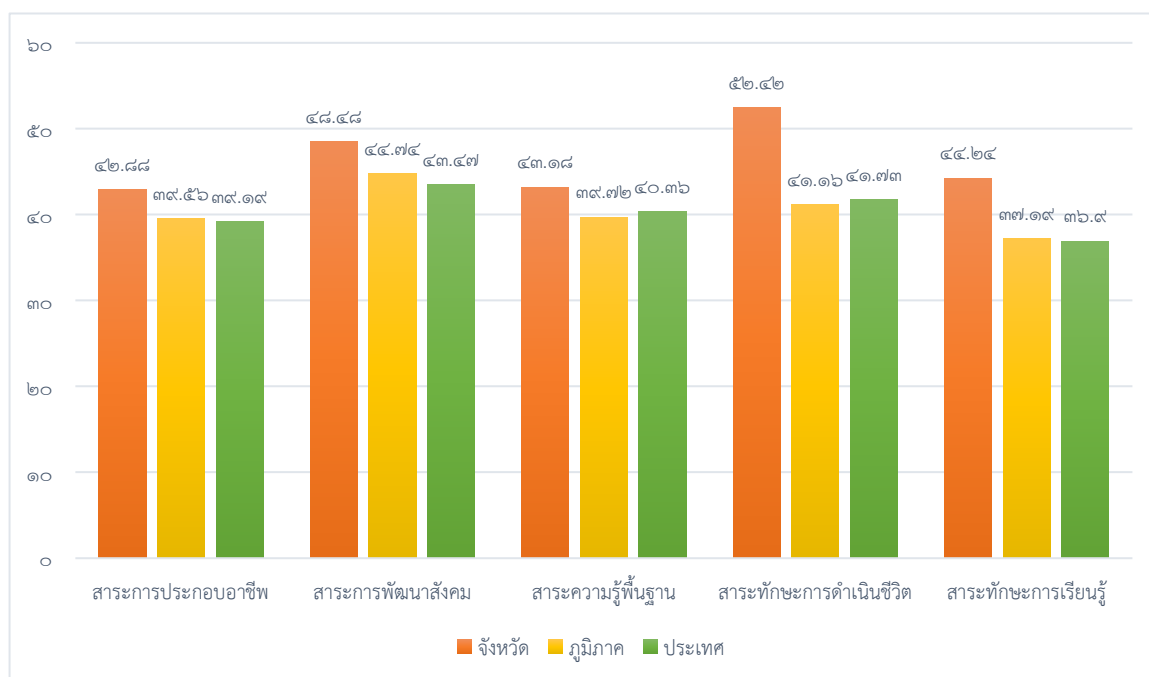


ผลการทดสอบทางการศึกษาระดับชาติด้านการศึกษานอกระบบโรงเรียน (N-NET)

ครั้งที่ ๒ ระดับประถมศึกษา ปีการศึกษา ๒๕๖๓

ค่าสถิติพื้นฐานสำหรับจังหวัด

ระดับ	สาระ	คะแนนเฉลี่ย		
		จังหวัด	ภูมิภาค	ประเทศ
ประถม	สาระการประกอบอาชีพ	๔๒.๘๘	๓๙.๕๖	๓๙.๑๙
	สาระการพัฒนาสังคม	๔๘.๔๘	๔๔.๗๔	๔๓.๔๗
	สาระความรู้พื้นฐาน	๔๓.๑๘	๓๙.๗๒	๔๐.๓๖
	สาระทักษะการดำเนินชีวิต	๕๒.๔๒	๔๑.๑๖	๔๑.๗๓
	สาระทักษะการเรียนรู้	๔๔.๒๔	๓๗.๑๙	๓๖.๙

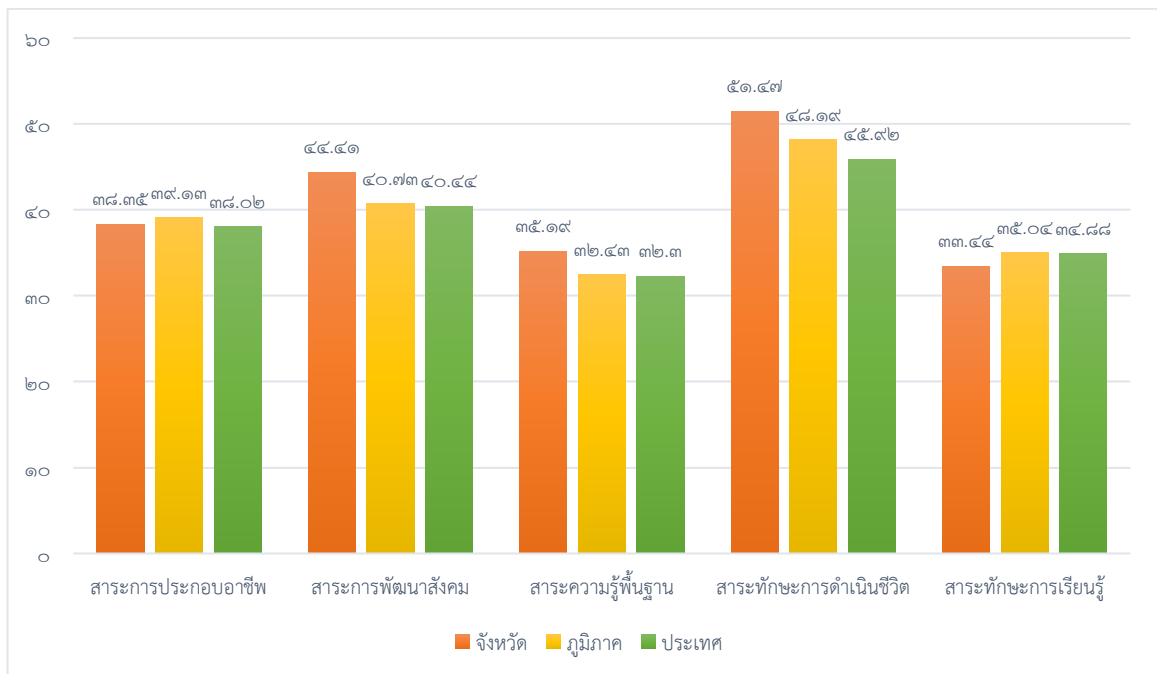


ผลการทดสอบทางการศึกษาระดับชาติ ด้านการศึกษานอกระบบโรงเรียน (N-NET)

ครั้งที่ ๑ ระดับมัธยมศึกษาตอนต้น ปีการศึกษา ๒๕๖๓

ค่าสถิติพื้นฐานสำหรับจังหวัด

ระดับ	สาระ	คะแนนเฉลี่ย		
		จังหวัด	ภูมิภาค	ประเทศ
ม.ต้น	สาระการประกอบอาชีพ	๓๘.๓๕	๓๙.๑๓	๓๘.๐๒
	สาระการพัฒนาสังคม	๔๔.๔๑	๔๐.๗๓	๔๐.๔๔
	สาระความรู้พื้นฐาน	๓๕.๑๙	๓๒.๔๓	๓๒.๓
	สาระทักษะการดำเนินชีวิต	๕๑.๔๗	๔๘.๑๙	๔๕.๙๒
	สาระทักษะการเรียนรู้	๓๓.๔๔	๓๕.๐๔	๓๔.๘๘



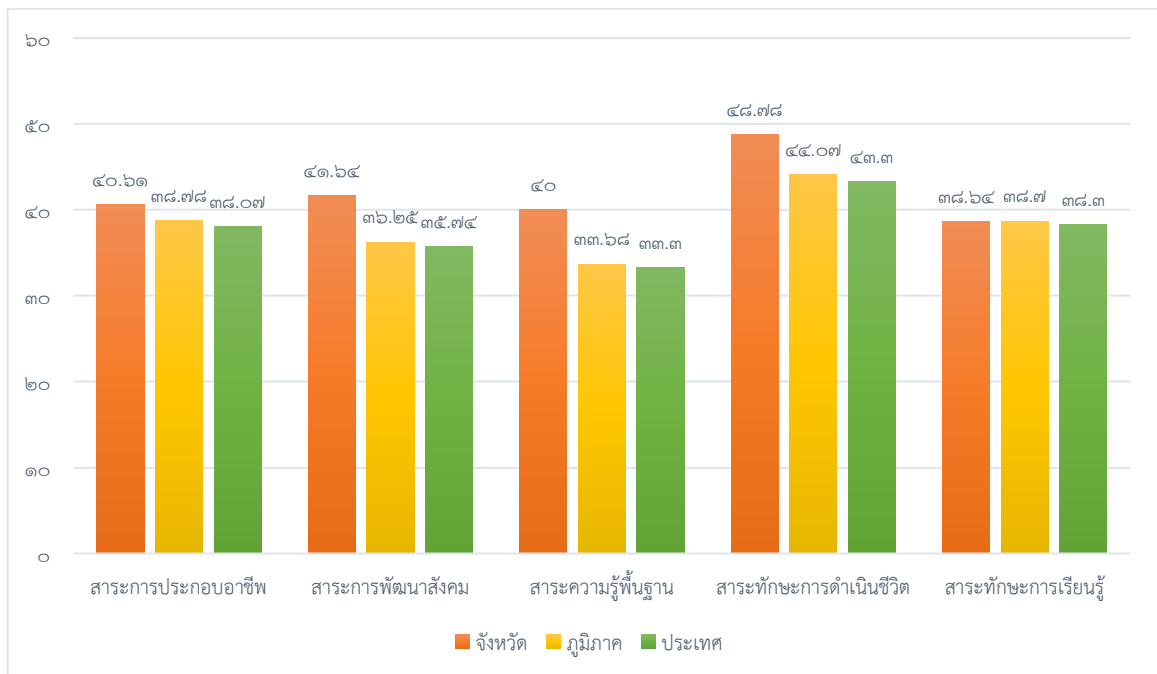


ผลการทดสอบทางการศึกษาระดับชาติ ด้านการศึกษานอกระบบโรงเรียน (N-NET)

ครั้งที่ ๒ ระดับมัธยมศึกษาตอนต้น ปีการศึกษา ๒๕๖๓

ค่าสถิติพื้นฐานสำหรับจังหวัด

ระดับ	สาระ	คะแนนเฉลี่ย		
		จังหวัด	ภูมิภาค	ประเทศ
ม.ต้น	สาระการประกอบอาชีพ	๔๐.๖๑	๓๘.๗๘	๓๘.๐๗
	สาระการพัฒนาสังคม	๔๑.๖๔	๓๖.๒๕	๓๕.๗๔
	สาระความรู้พื้นฐาน	๔๐	๓๓.๖๘	๓๓.๓
	สาระทักษะการดำเนินชีวิต	๔๘.๗๘	๔๔.๐๗	๔๓.๓
	สาระทักษะการเรียนรู้	๓๘.๖๔	๓๘.๗	๓๘.๓

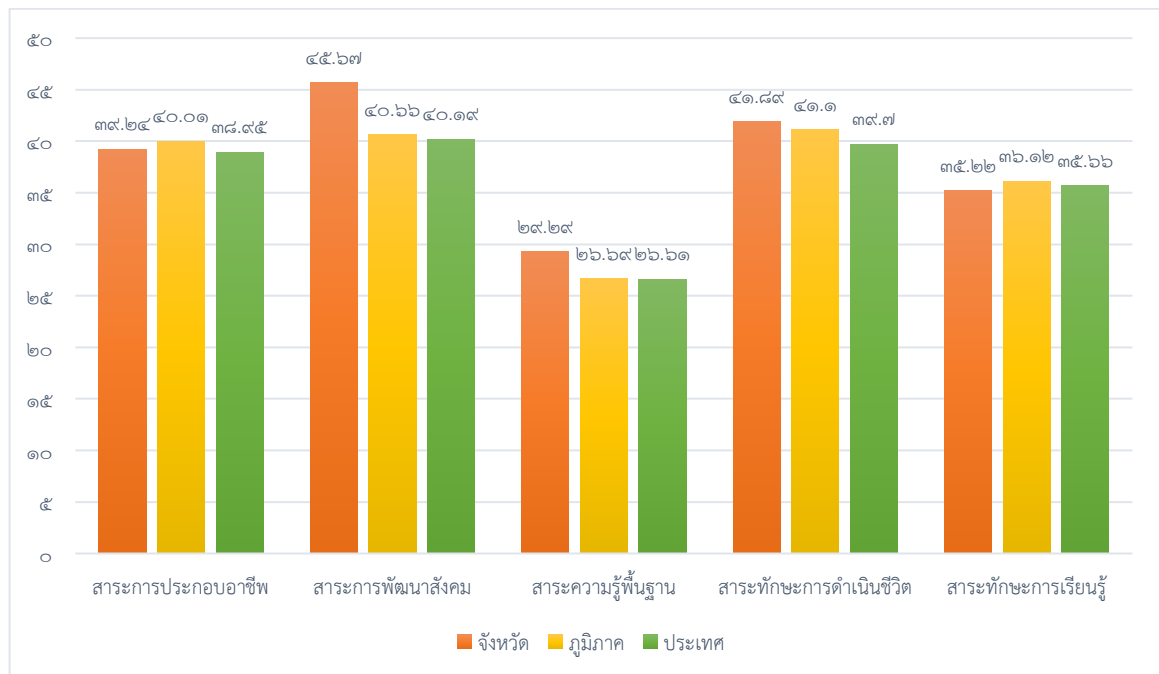


ผลการทดสอบทางการศึกษาระดับชาติ ด้านการศึกษานอกระบบโรงเรียน (N-NET)

ครั้งที่ ๑ ระดับมัธยมศึกษาตอนปลาย ปีการศึกษา ๒๕๖๓

ค่าสถิติพื้นฐานสำหรับจังหวัด

ระดับ	สาระ	คะแนนเฉลี่ย		
		จังหวัด	ภูมิภาค	ประเทศ
ม.ปลาย	สาระการประกอบอาชีพ	๓๙.๒๔	๔๐.๐๑	๓๘.๙๕
	สาระการพัฒนาสังคม	๔๕.๖๗	๔๐.๖๖	๔๐.๑๙
	สาระความรู้พื้นฐาน	๒๙.๒๙	๒๖.๖๙	๒๖.๖๑
	สาระทักษะการดำเนินชีวิต	๔๑.๘๙	๔๑.๑	๓๙.๗
	สาระทักษะการเรียนรู้	๓๕.๒๒	๓๖.๑๒	๓๕.๖๖

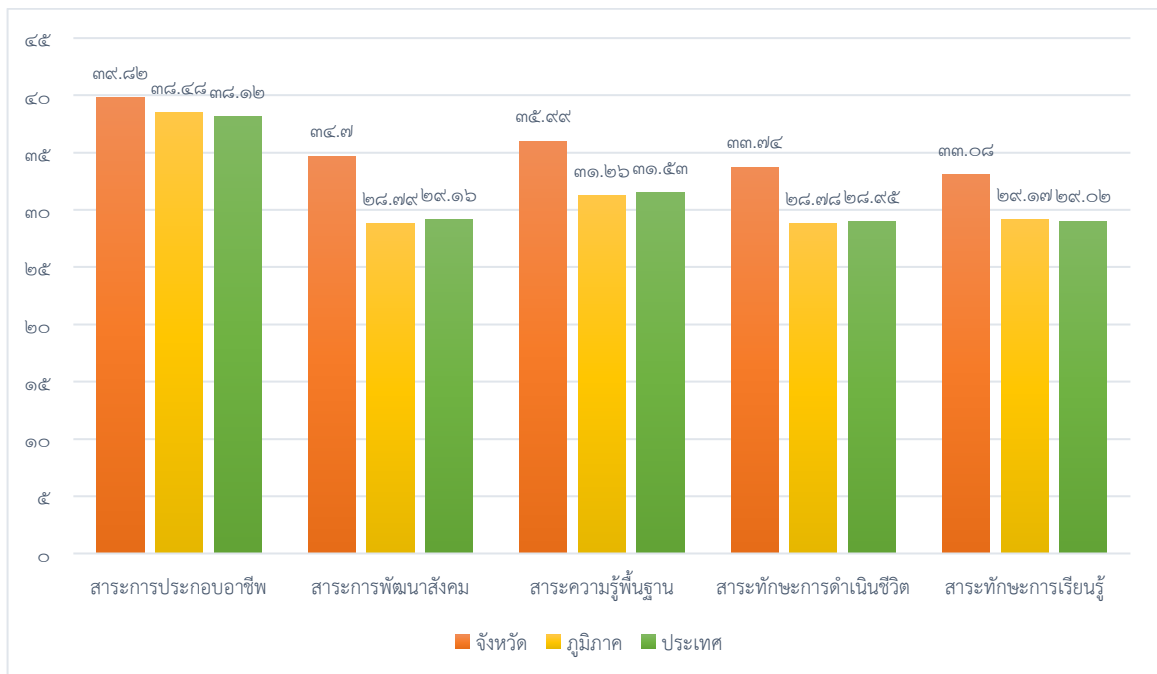


ผลการทดสอบทางการศึกษาระดับชาติ ด้านการศึกษานอกระบบโรงเรียน (N-NET)

ครั้งที่ ๒ ระดับมัธยมศึกษาตอนปลาย ปีการศึกษา ๒๕๖๓

ค่าสถิติพื้นฐานสำหรับจังหวัด

ระดับ	สาระ	คะแนนเฉลี่ย		
		จังหวัด	ภูมิภาค	ประเทศ
ม.ปลาย	สาระการประกอบอาชีพ	๓๙.๘๒	๓๘.๔๘	๓๘.๑๒
	สาระการพัฒนาสังคม	๓๔.๗	๒๘.๗๙	๒๙.๑๖
	สาระความรู้พื้นฐาน	๓๕.๙๙	๓๑.๒๖	๓๑.๕๓
	สาระทักษะการดำเนินชีวิต	๓๓.๗๔	๒๘.๗๘	๒๘.๙๕
	สาระทักษะการเรียนรู้	๓๓.๐๘	๒๙.๑๗	๒๙.๐๒



## คณะผู้จัดทำ

### ที่ปรึกษา

นายโอภาส ต้นทอง

ศึกษาธิการจังหวัดอ่างทอง

นางสมรรัตน์ สุคนธ์สรายุ

รองศึกษาธิการจังหวัดอ่างทอง

### คณะทำงานจัดเก็บรวบรวมและวิเคราะห์ข้อมูล

ว่าที่ ร.ต.จิรวัดน์ นาคพนม

ผู้อำนวยการกลุ่มนโยบายและแผน

ว่าที่ร้อยตรีอนุพงศ์ เสือไย

ลูกจ้างชั่วคราว

### จัดทำเอกสาร / รูปเล่ม

ว่าที่ ร.ต.จิรวัดน์ นาคพนม

ผู้อำนวยการกลุ่มนโยบายและแผน

ว่าที่ร้อยตรีอนุพงศ์ เสือไย

ลูกจ้างชั่วคราว

